

光大期货能化商品日报（2023年12月27日）

一、研究观点

品种	点评	观点
原油	<p>周二油价重心大幅上移，其中 WTI 2 月合约收盘上涨 2.01 美元至 75.57 美元/桶，涨幅 2.73%。布伦特 2 月合约收盘上涨 2.00 美元至 81.07 美元/桶，涨幅 2.53%。SC2402 以 574.1 元/桶收盘，上涨 14.7 元/桶，涨幅为 2.63%。23 日在印度海岸附近遭袭的一艘化学品货船是被“一架从伊朗发射的单程攻击无人机”袭击的。受袭的是一艘名为 Chem Pluto 的化学品船。该船悬挂利比里亚国旗。</p> <p>但伊朗方面对美国的说法予以否认。12 月 26 日，恢复红海航运业务的前景恢复了对全球贸易流动的信心。丹麦集装箱航运公司表示，在停航 10 天后，A.P.Moller Maersk 将恢复经由红海的船只过境，这表明了对美国领导的海军部队的信心。尽管本周仍发生了多次袭击事件，但该部队仍能保护关键的水道安全。短期来看，红海航运安全仍有待观望，市场仍对风险事件有预期，因而整体价格呈现继续冲高走势。</p>	震荡偏强
燃料油	<p>周二，上期所燃料油主力合约 FU2403 夜盘收涨 0.91%，报 3117 元/吨；低硫燃料油主力合约 LU2403 夜盘收涨 1.38%，报 4274 元/吨。2024 年成品油（燃料油）非国营贸易进口允许量申领条件、分配原则及相关程序已下发。其中，2024 年燃料油非国营贸易进</p>	震荡

	<p>口允许量为 2000 万吨。预计节前缺乏明确驱动的背景之下高、低硫燃料油整体呈现区间震荡的走势。</p>	
沥青	<p>周二，上期所沥青主力合约 BU2403 夜盘收跌 1.32%，报 3669 元/吨。据隆众资讯统计，2023 年沥青厂库样本企业 12 月末库存在 83.4 万吨，同比减少 3.0%，2023 年 1-12 月份平均库存在 95.0 万吨，同比减少 16.5%。预计节前缺乏明确驱动的背景之下高、低硫燃料油整体呈现区间震荡的走势。</p>	震荡
聚酯	<p>TA405 昨日收盘在 5894 元/吨，收跌 0.17%；现货报盘贴水 05 合约-36 元/吨。EG2405 昨日收盘在 4518 元/吨，收跌 0.4%，基差增加 10 元/吨至-147 元/吨，现货报价 4380 元/吨。PX 期货主力合约 2405 收盘在 8544 元/吨，收跌 0.3%。现货商谈价格为 1022 美元/吨，折人民币价格 8416 元/吨，基差收窄 23 元/吨至-154 元/吨。</p> <p>江浙涤丝产销整体回落，平均产销估算在 3-4 成。浙江一套 15 万吨/年的乙二醇装置计划于 1 月初停车检修一个月左右，该装置主产 EO；受此影响，另一套 100 万吨/年的乙二醇装置部分产能将转产 EO。原料端原油偏强震荡，涤丝产销年底小幅放量，TA 装置检修开工回落明显，EG 也有部分装置转产，装置负荷预计下滑，聚酯原料价格预计以震荡为主。</p>	震荡

<p style="text-align: center;">橡胶</p>	<p>周二，截至日盘收盘沪胶主力 RU2405 下跌 65 元/吨至 13840 元/吨，NR 主力上涨 35 元/吨至 10675 元/吨，丁二烯橡胶 BR 主力下跌 40 元/吨至 12525 元/吨。昨日上海全乳胶 12900 (-50)，全乳-RU2401 价差-975 (-25)，人民币混合 11950 (-50)，人混-RU2401 价差-1925 (-25)，BR9000 齐鲁现货 12700 (+0)，BR9000-BR 主力-15 (-215)。截至 12 月 22 日当周，青岛地区天然橡胶一般贸易库库存为 43.86 万吨，较上期减少 0.28 万吨，降幅 0.63%。截至 12 月 22 日当周，天然橡胶青岛保税区区内库存为 15.42 万吨，较上期增加了 0.07 万吨，增幅 0.45%。合计库存 59.28 万吨，减少了 0.21 万吨。齐鲁石化顺丁装置检修后有重启计划，但丁二烯装置仍继续停车，丁二烯原料供应偏紧，丁二烯现货价格上调，预计短期 BR 震荡偏强。</p>	<p style="text-align: center;">震荡 偏强</p>
<p style="text-align: center;">甲醇</p>	<p>上游端来看，川渝气头因限气因素多已停工；山东国宏计划元旦后检修，河南中新停车检修、大化重启推迟至元旦后、东北亿达信检修至春节后；环保预警等影响，河北地区多数甲醇企业开工负荷有降。但下游端装置的检修也削弱了需求预期，其中常州部分烯烃项目停车检修，连云港装置降负运行，浙江部分烯烃 1 月份预期停车，河南部分项目经济性略降负，南京、宁波装置明年 3 月份之后也有检修计划。甲醇主力合约期价回落至 2409 元/吨附近，市场整体呈现高位回落走势。</p>	<p style="text-align: center;">震荡 偏弱</p>

二、日度数据监测

能化品种基差日报															2023/12/27			
品种	交易代码	现货市场	现货价格		期货价格		基差		基差率		现货价格 涨跌幅	期货价格 涨跌幅	基差变动	基差率 变动	最新基差在 历史数据中的 分位数	近一月走势		
			12-26	12-25	12-26	12-25	12-26	12-25	12-26	12-25						现货价格	期货价格	基差率
原油	SC	阿曼原油:环太平洋	565.70	562.63	559.40	559.70	6.30	2.93	1.13%	0.52%	0.55%	-0.05%	3.37	0.60%	0.608			
液化石油气	PG	市场价:液化气:广州地区	5098	5098	4823	4823	275	275	5.70%	5.70%	0.00%	0.00%	0.00	0.00%	0.587			
沥青	BU	山东重交沥青	3460	3470	3718	3736	-258	-266	-0.94%	-7.12%	-0.29%	-0.48%	8.00	0.18%	0.086			
高硫燃料油	FU	高硫380到岸成本	3268	3243	3070	3035	197.5	207.5	6.43%	6.84%	0.77%	1.15%	-10.01	-0.40%	0.822			
低硫燃料油	LU	新加坡含硫0.5%到岸成本	4238	4224	4216	4195	37	45	0.89%	1.07%	0.32%	0.50%	-7.43	-0.18%	0.357			
甲醇	MA	江苏	2465.83	2475.83	2437	2455	28.83	20.83	1.18%	0.85%	-0.40%	-0.73%	8.00	0.33%	0.683			
尿素	UR	山东	2340	2370	2080	2092	260	278	12.50%	13.29%	-1.27%	-0.57%	-18.00	-0.79%	0.805			
线型低密度聚乙烯	L	华北(7042)	8180	8170	8281	8252	-101	-82	-1.22%	-0.99%	0.12%	0.35%	-19.00	-0.23%	0.211			
聚丙烯	PP	华东(拉丝)	7450	7450	7619	7612	-169	-162	-2.22%	-2.13%	0.00%	0.09%	-7.00	-0.09%	0.033			
精对苯二甲酸	TA	华东内盘现货	5870	5860	5906	5902	-36	-42	-0.61%	-0.71%	0.17%	0.07%	6.00	0.10%	0.363			
乙二醇	EG	华东内盘现货	4380	4375	4527	4532	-147	-157	-3.25%	-3.46%	0.11%	-0.11%	10.00	0.22%	0.123			
苯乙烯	EB	江苏	8590	8530	8568	8539	22	-9	0%	0%	0.70%	0.34%	31.00	0.4%	0.415			
天然橡胶	RU	云南国营全乳胶:上海	12900	12950	13875	13900	-975	-950	-7.03%	-6.83%	-0.39%	-0.18%	-25.00	-0.19%	0.257			
20号胶	NR	库提价:天然橡胶(STR20,泰国产):青岛保税区分库	10717	10702	10560	10715	157	-13	1.48%	-0.12%	0.14%	-1.45%	169.85	1.61%	0.756			
纯碱	SA	市场价(中间价):重质纯碱:全国	2962.5	2981.25	2128	2129	834.5	852.25	39.2%	40.0%	-0.63%	-0.05%	-17.75	-0.82%	0.481			

注: 1、青岛保税区分库20号胶库提价为美金价乘以汇率后的人民币折算价。
 2、高硫380燃料油到岸成本和新加坡含硫0.5%到岸成本计算公式为(新加坡FOB价+10)*美元兑人民币汇率,公式中的“10”代表运费。
 3、原油品种现货和期货价格单位为元/桶,其余品种现货和期货价格单位为元/吨。
 4、表中“期货价格”为主力合约结算价。
 5、“基差率”列中蓝色代表现货升水(盘面贴水),红色代表现货贴水(盘面升水)。
 6、“最新基差率在历史数据中的分位数”越大,代表基差率越接近历史最高值,反之亦然。
 7、原油、高硫燃料油的现货价格为前一日价格。

三、市场消息

1、尼日利亚和刚果重申了他们对削减供应的承诺。尼日利亚和刚果共和国的石油部长表示，他们仍然致力于之前 OPEC+会议达成的欧佩克政策。此前，安哥拉退出欧盟引发了人们对其他非洲国家是否会效仿的猜测，但由于尼日利亚和刚果在 2024 年的配额削减幅度小于安哥拉，市场已经预计这两个国家都将继续保持 OPEC 成员身份。

2、恢复红海航运业务的前景恢复了对全球贸易流动的信心。丹麦集装箱航运公司表示，在停航 10 天后，A.P.Moller Maersk 将恢复经由红海的船只过境，这表明了对美国领导的海军部队的信心。尽管本周仍发生了多次袭击事件，但该部队仍能保护关键的水道安全。

四、图表分析

4.1 主力合约价格

图 1：原油主力合约收盘价（元/吨）

图 2：燃料油主力合约收盘价（元/吨）

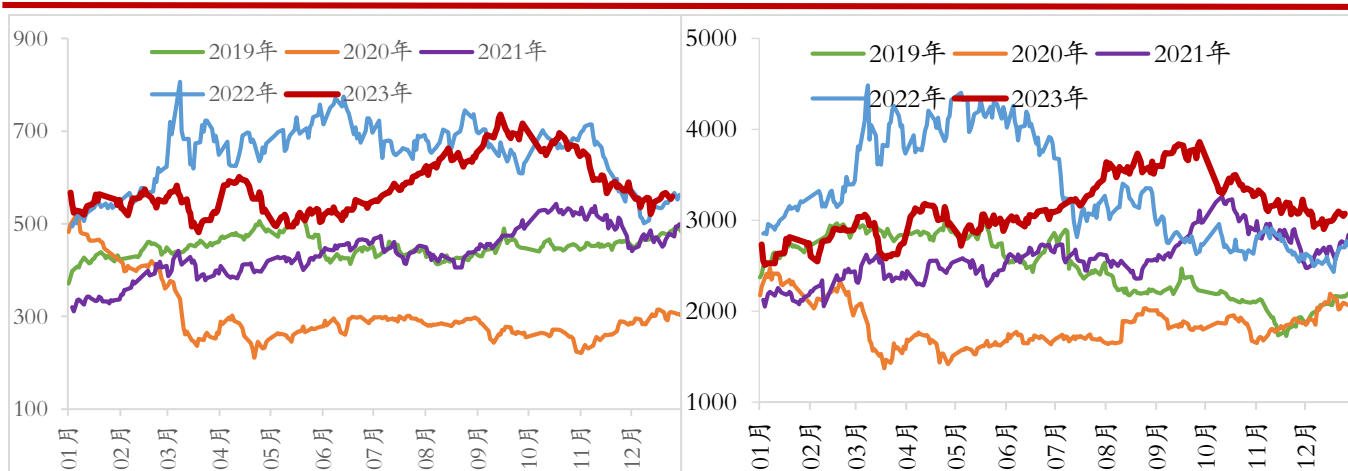


图 3：低硫燃料油主力合约收盘价（元/吨）

图 4：沥青主力合约收盘价（元/吨）

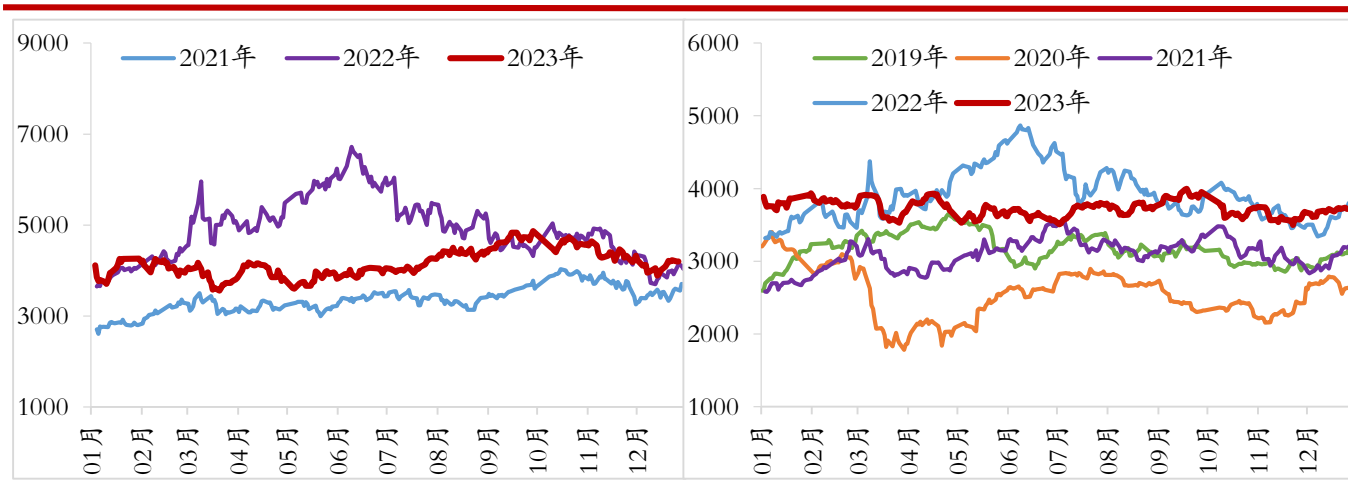


图 5：LPG 主力合约收盘价（元/吨）

图 6：PTA 主力合约收盘价（元/吨）

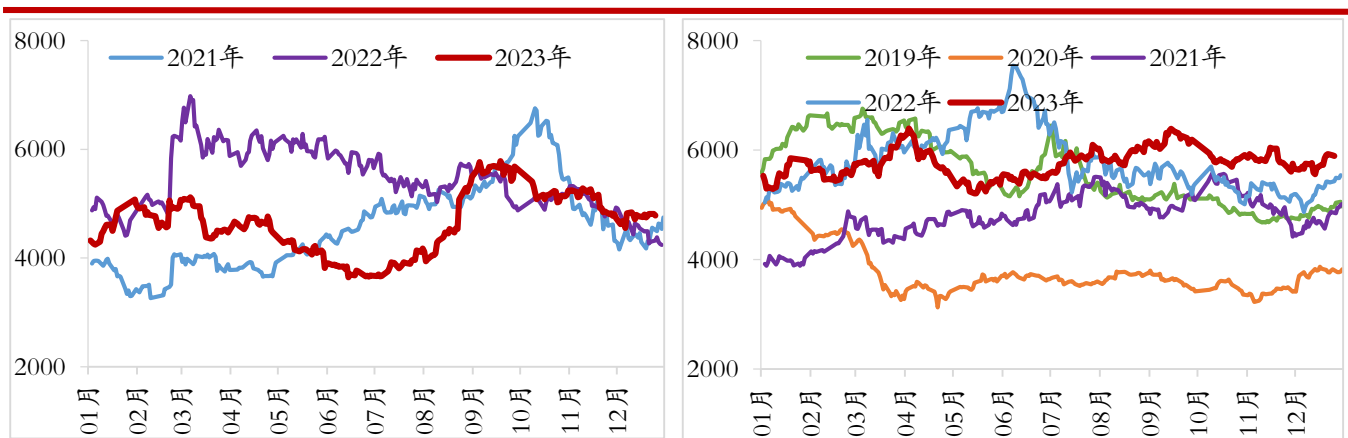
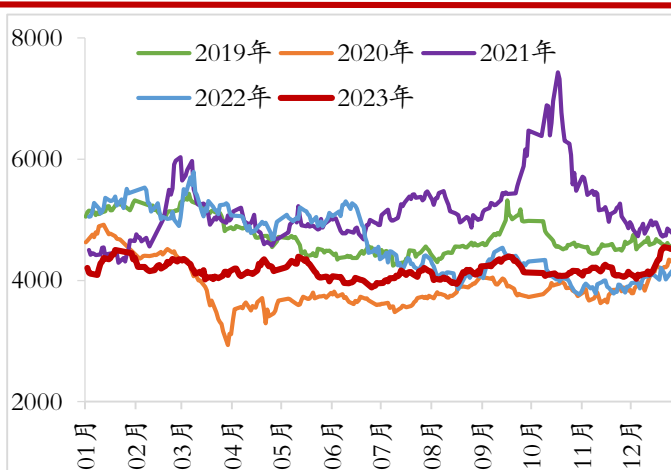
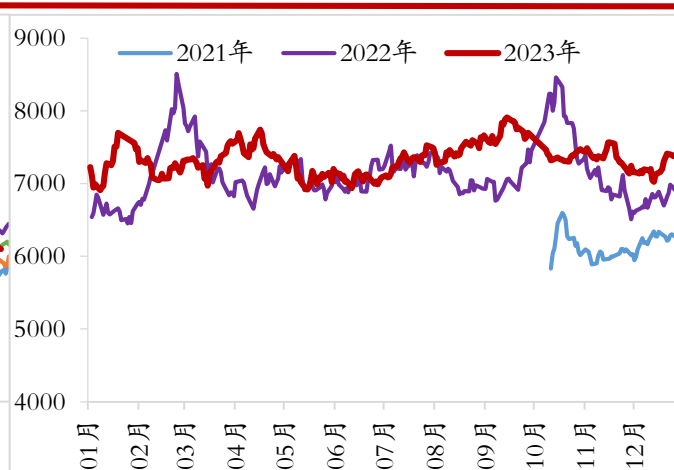


图 7：乙二醇主力合约收盘价（元/吨）



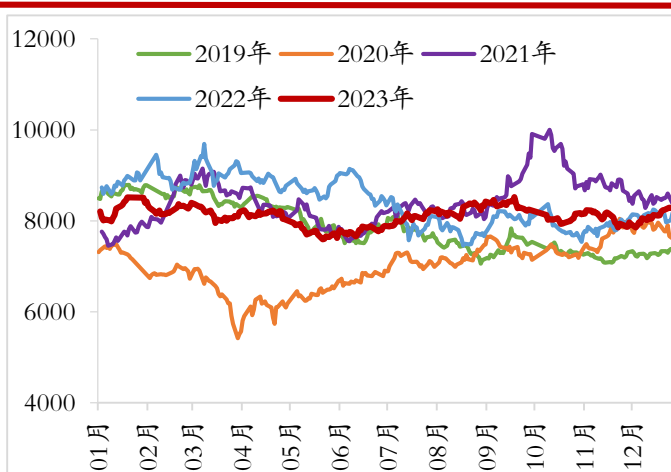
数据来源：iFind、光大期货研究所

图 8：短纤主力合约收盘价（元/吨）



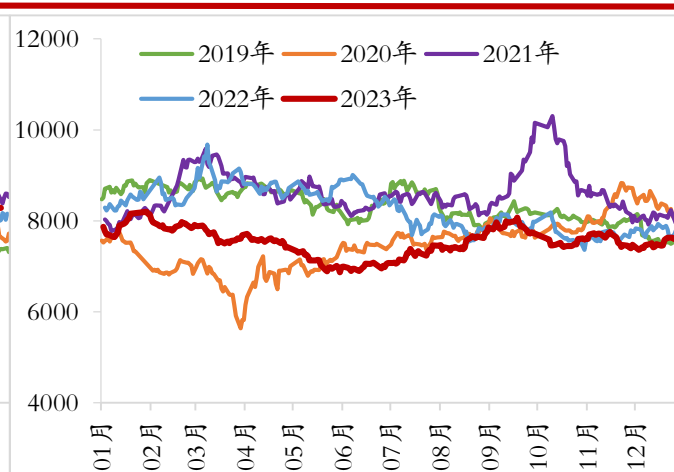
数据来源：iFind、光大期货研究所

图 9：LLDPE 主力合约收盘价（元/吨）



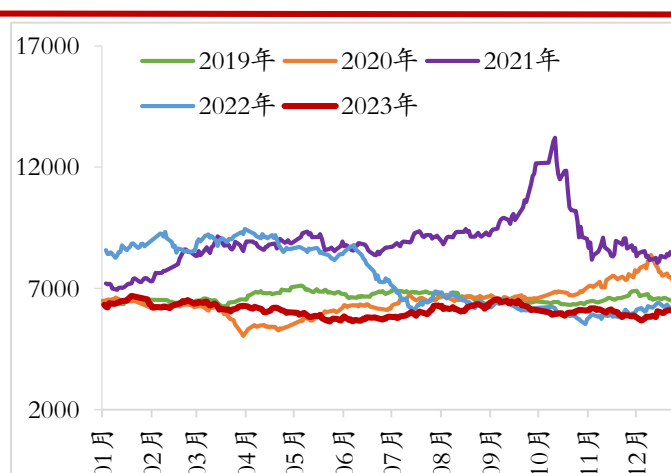
数据来源：iFind、光大期货研究所

图 10：聚丙烯主力合约收盘价（元/吨）



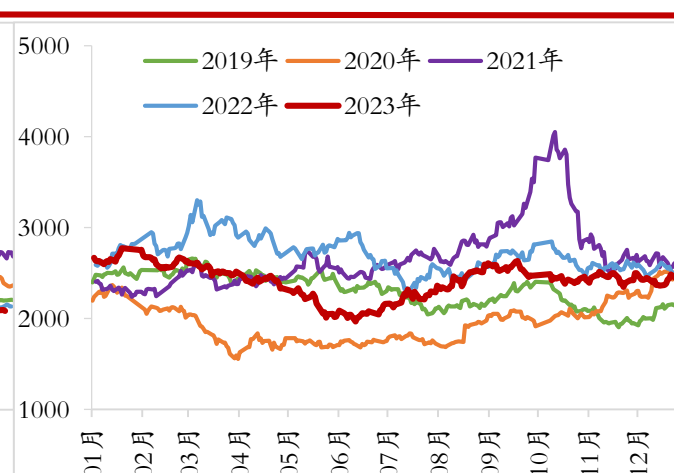
数据来源：iFind、光大期货研究所

图 11：PVC 主力合约收盘价（元/吨）



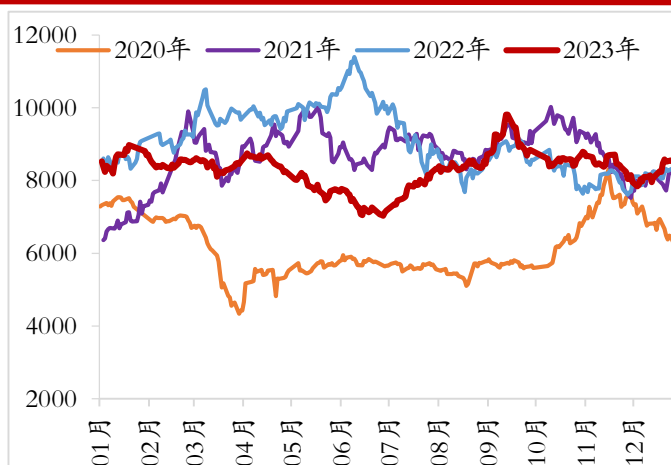
数据来源：iFind、光大期货研究所

图 12：甲醇主力合约收盘价（元/吨）



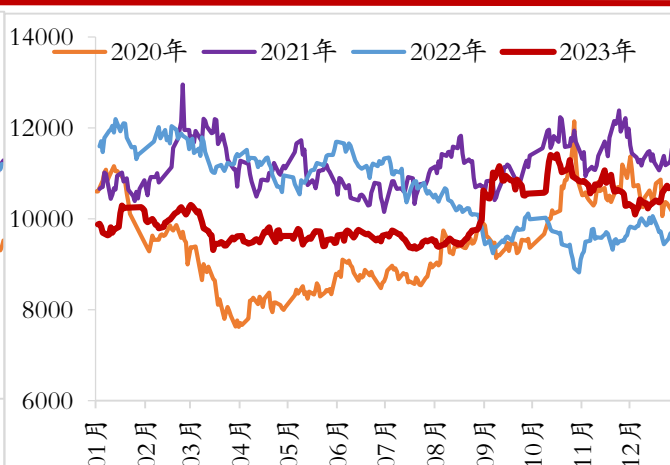
数据来源：iFind、光大期货研究所

图 13: 苯乙烯主力合约收盘价 (元/吨)



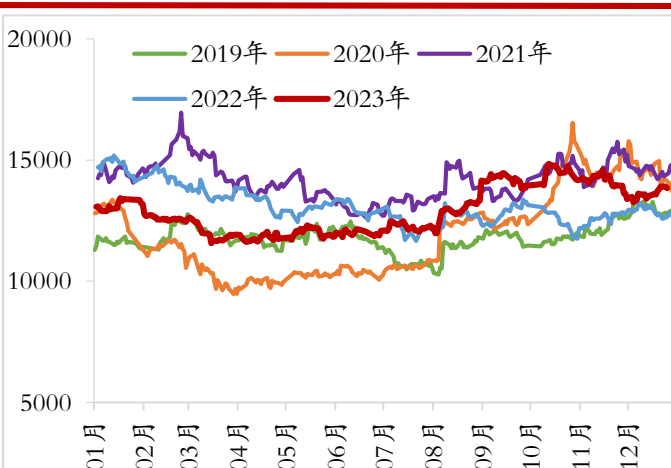
数据来源: iFind、光大期货研究所

图 14: 20 号胶主力合约收盘价 (元/吨)



数据来源: iFind、光大期货研究所

图 15: 橡胶主力合约收盘价 (元/吨)



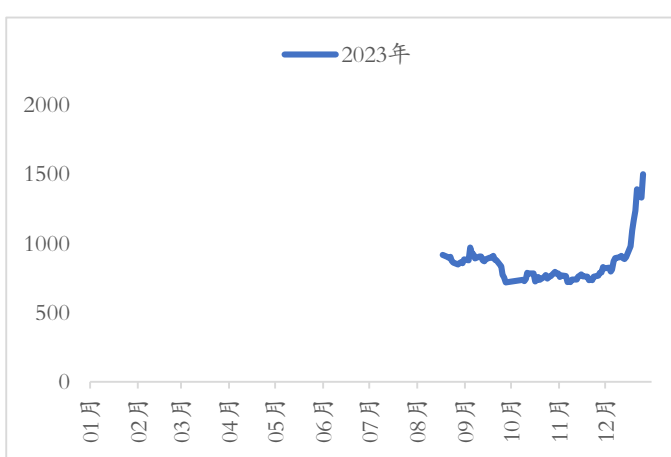
数据来源: iFind、光大期货研究所

图 16: 合成橡胶主力合约收盘价 (元/吨)



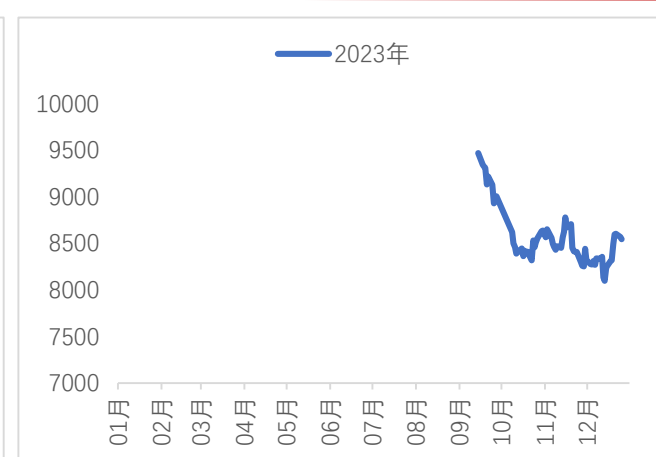
数据来源: iFind、光大期货研究所

图 17: 欧线集运主力合约收盘价 (点)



数据来源: iFind、光大期货研究所

图 18: 对二甲苯主力合约收盘价 (元/吨)



数据来源: iFind、光大期货研究所

4.2 主力合约基差

图 19: 原油基差 (美元/桶)

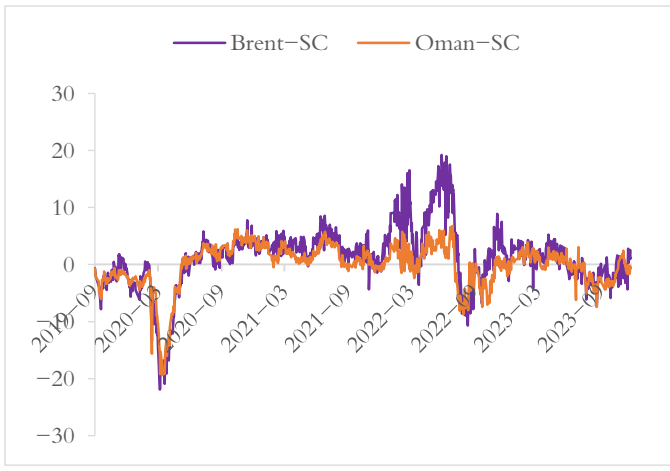


图 20: 燃料油主力基差 (元/吨)

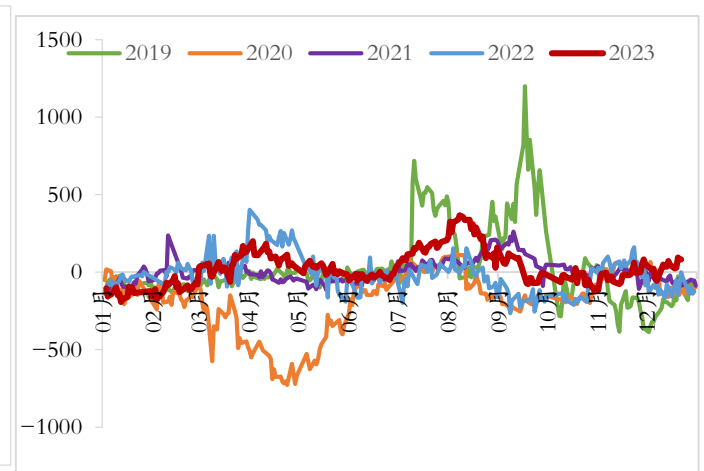


图 21: 低硫燃料油主力基差 (元/吨)

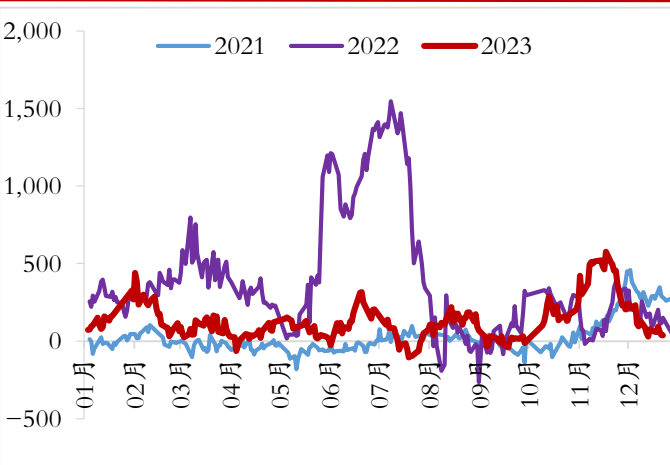


图 22: 沥青主力基差 (元/吨)

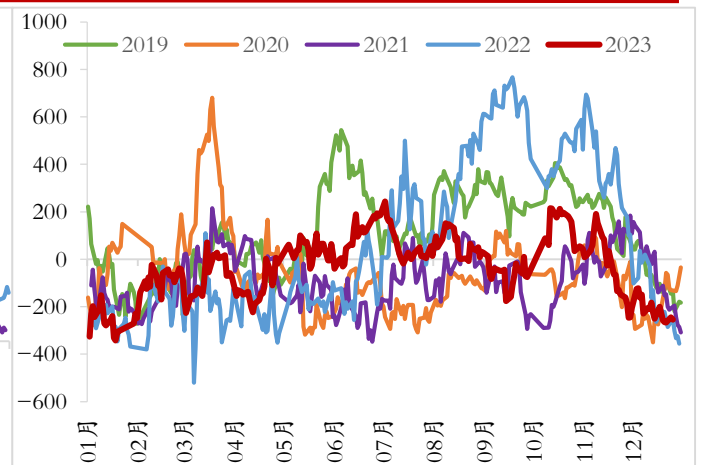


图 23: 乙二醇主力基差 (元/吨)

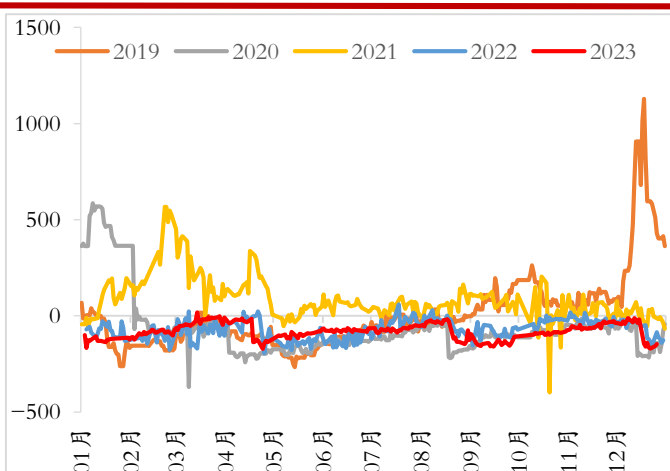
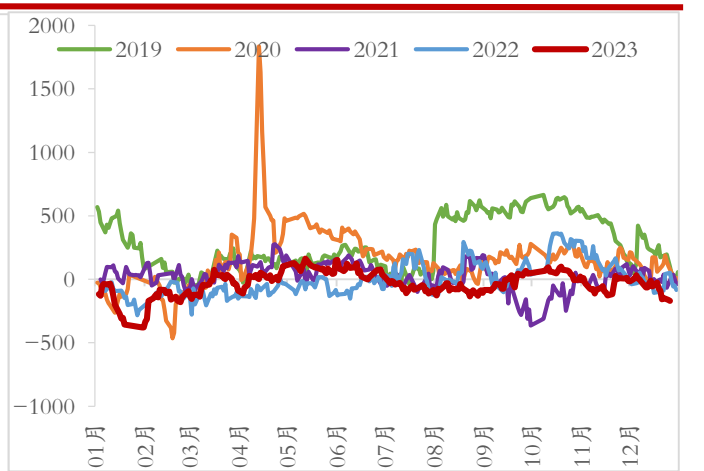


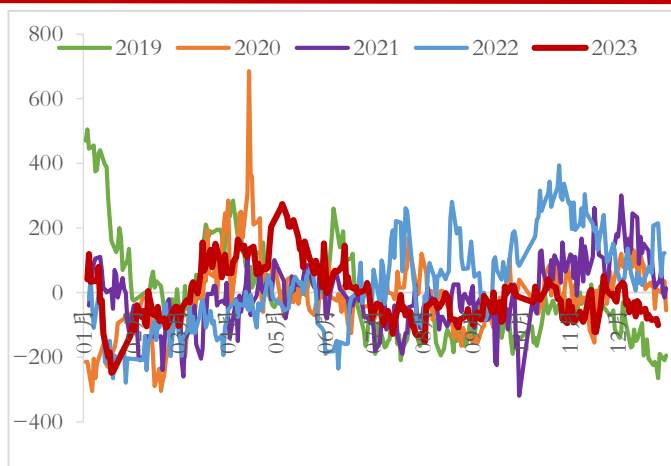
图 24: PP 主力基差 (元/吨)



数据来源: iFind、光大期货研究所

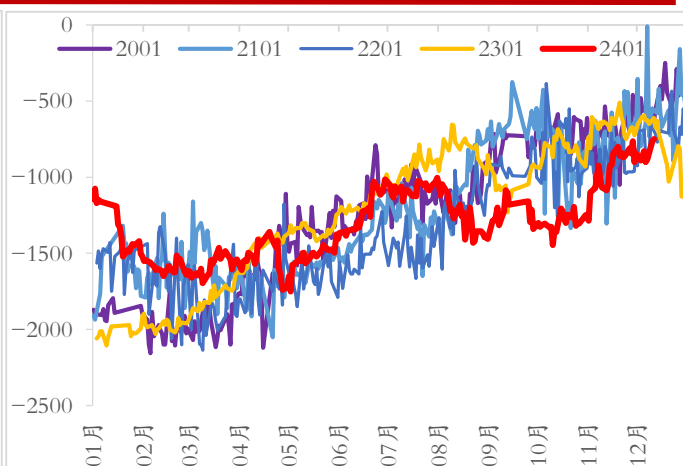
数据来源: iFind、光大期货研究所

图 25: LLDPE 主力基差 (元/吨)



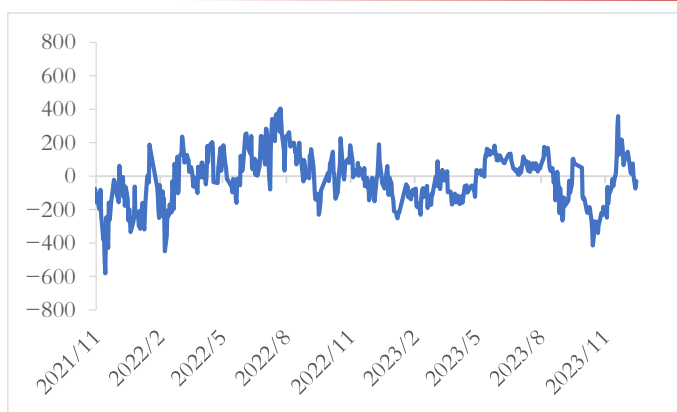
数据来源: iFind、光大期货研究所

图 26: 天胶 01 基差 (元/吨)



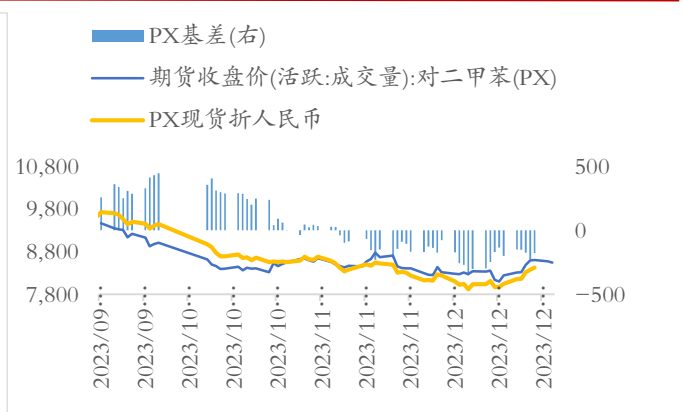
数据来源: iFind、光大期货研究所

图 27: 20 号胶主力基差 (元/吨)



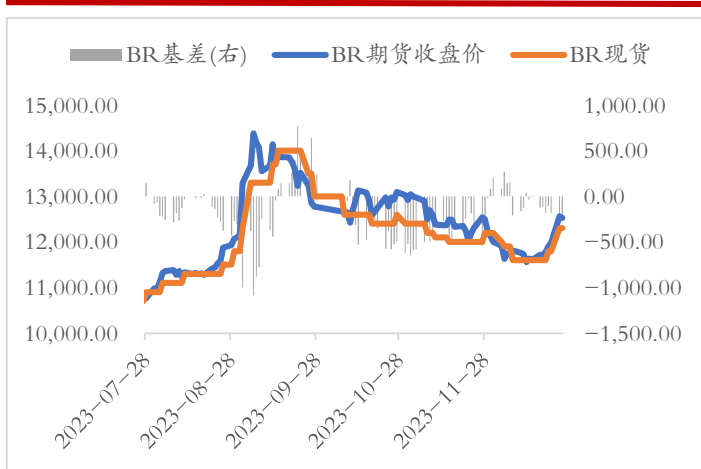
数据来源: iFind、光大期货研究所

图 28: 对二甲苯主力基差 (元/吨)



数据来源: iFind、光大期货研究所

图 29: 合成橡胶主力基差 (元/吨)



数据来源: iFind、光大期货研究所

4.3 跨期合约价差

图 30: 燃料油合约价差 01-05 (元/吨)

图 31: 燃料油合约价差 05-09 (元/吨)

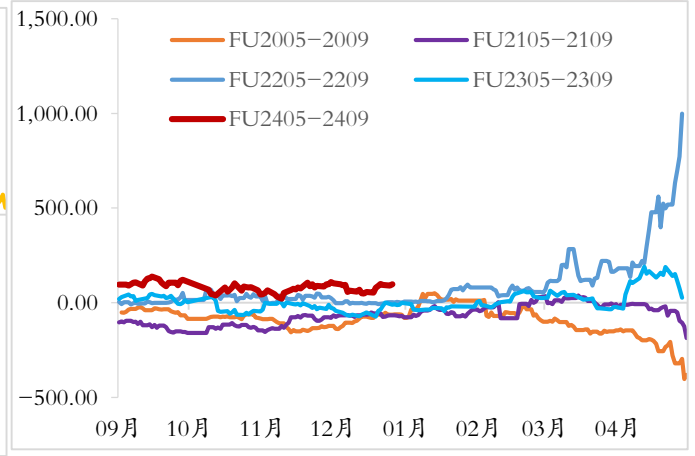
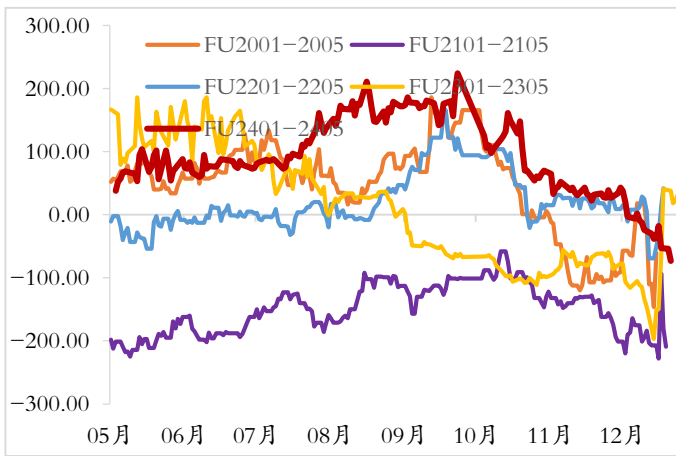


图 32: 沥青合约价差 12-06 (元/吨)

图 33: 乙二醇合约价差 01-05 (元/吨)

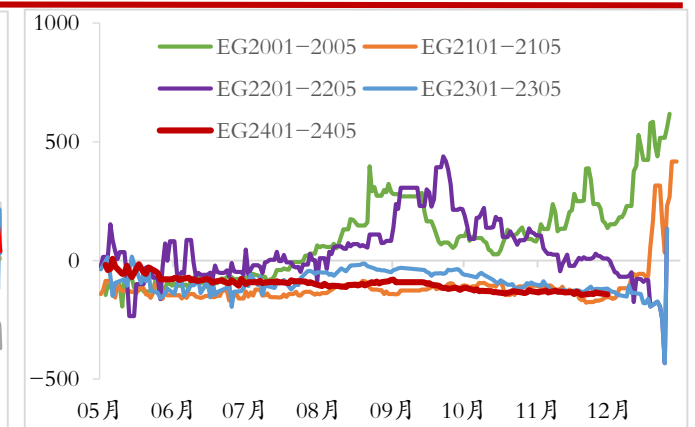
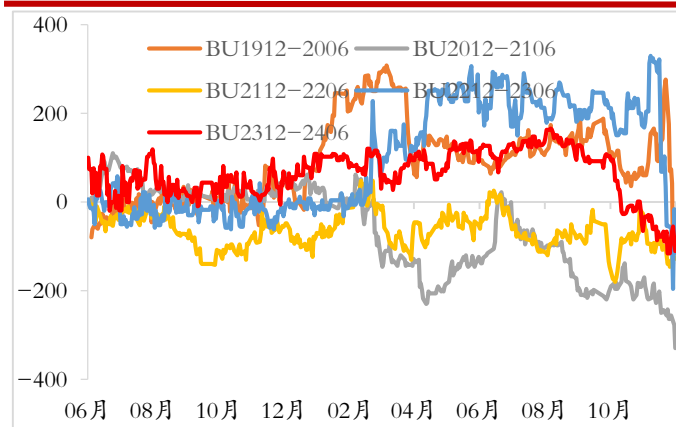
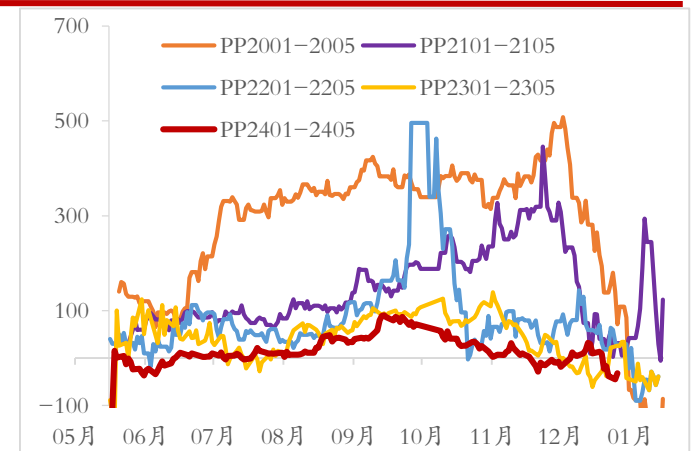
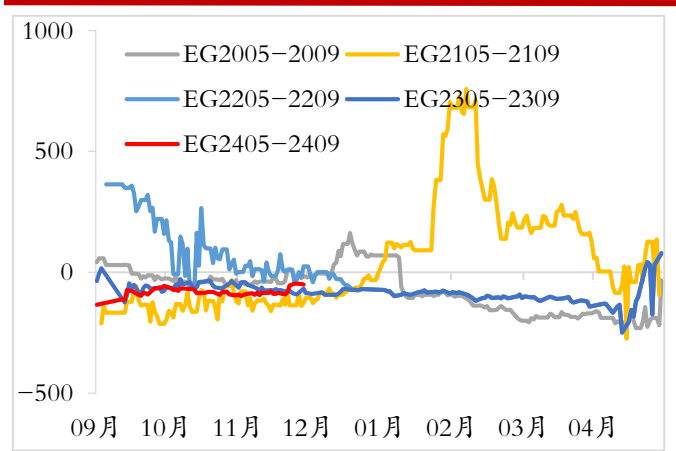


图 34: 乙二醇合约价差 05-09 (元/吨)

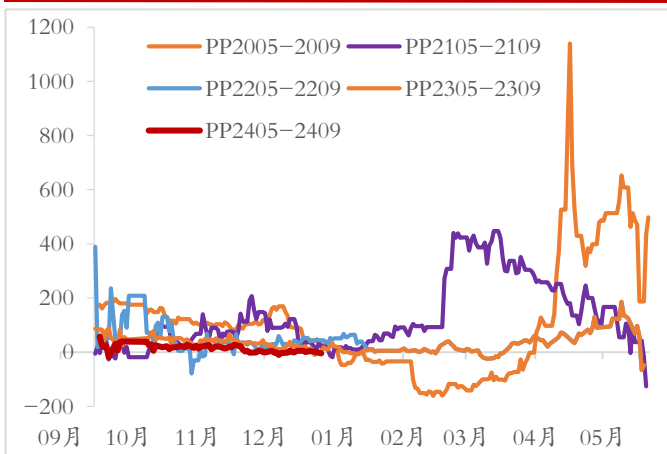
图 35: PP 合约价差 01-05 (元/吨)



数据来源: iFind、光大期货研究所

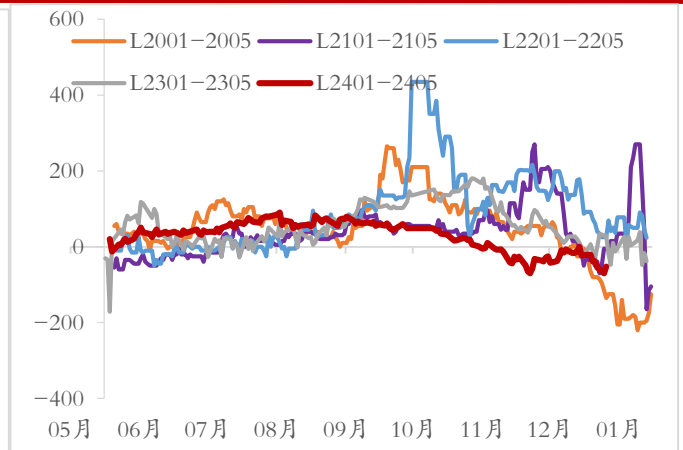
数据来源: iFind、光大期货研究所

图 36: PP 合约价差 05-09 (元/吨)



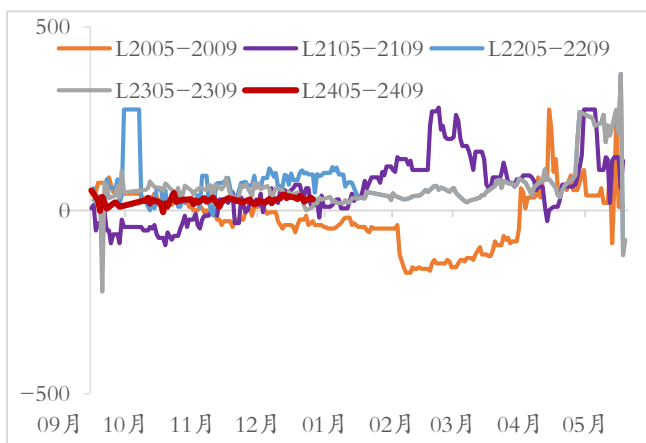
数据来源: iFind、光大期货研究所

图 37: LLDPE 合约价差 01-05 (元/吨)



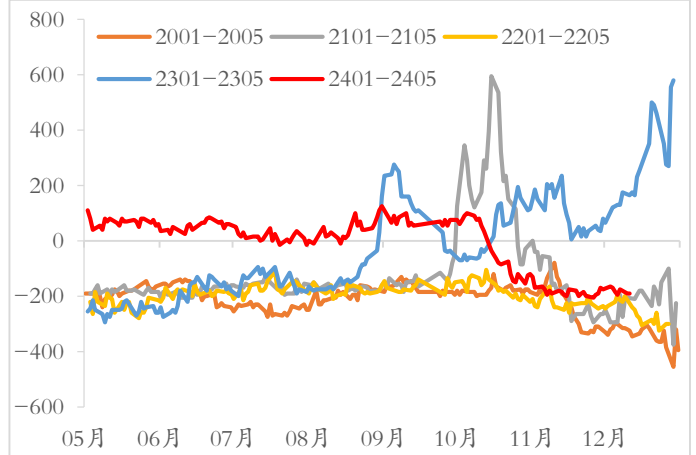
数据来源: iFind、光大期货研究所

图 38: LLDPE 合约价差 05-09 (元/吨)



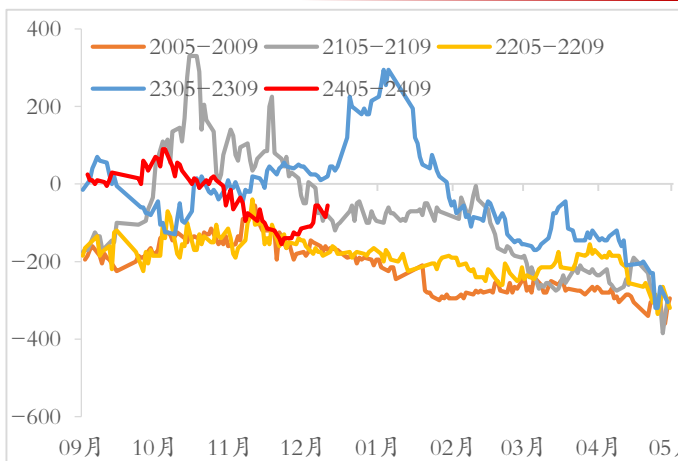
数据来源: iFind、光大期货研究所

图 39: 天胶合约价差 01-05 (元/吨)



数据来源: iFind、光大期货研究所

图 40: 天胶合约价差 05-09 (元/吨)



数据来源: iFind、光大期货研究所

4.4 跨品种价差

图 41: 原油内外盘价差 (美元/桶)

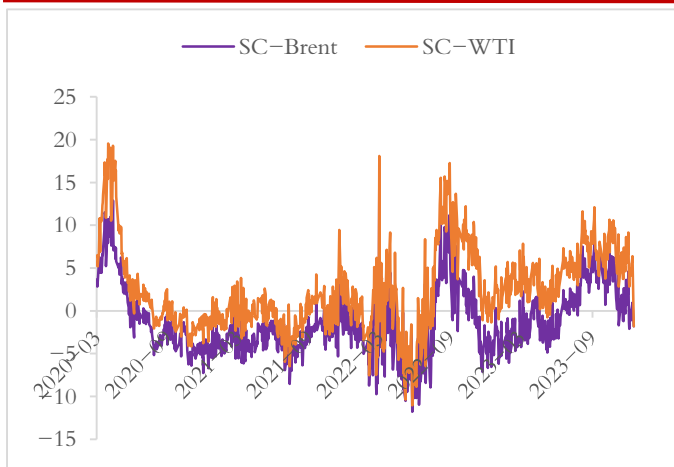


图 42: 原油 B-W 价差 (美元/桶)

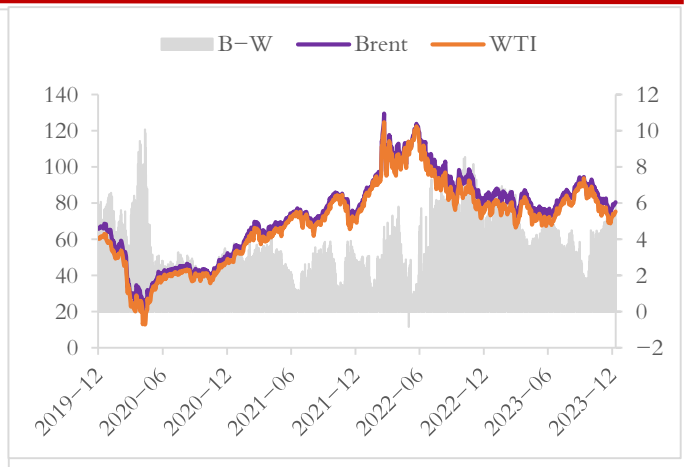


图 43: 燃料油高低硫价差 (元/吨)

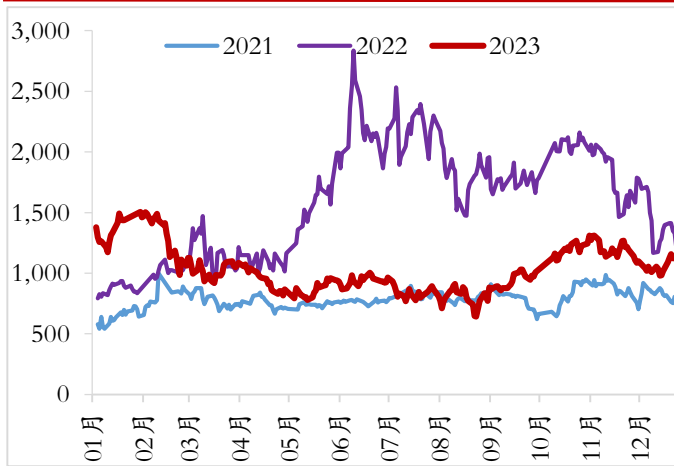


图 44: 燃料油/沥青比值

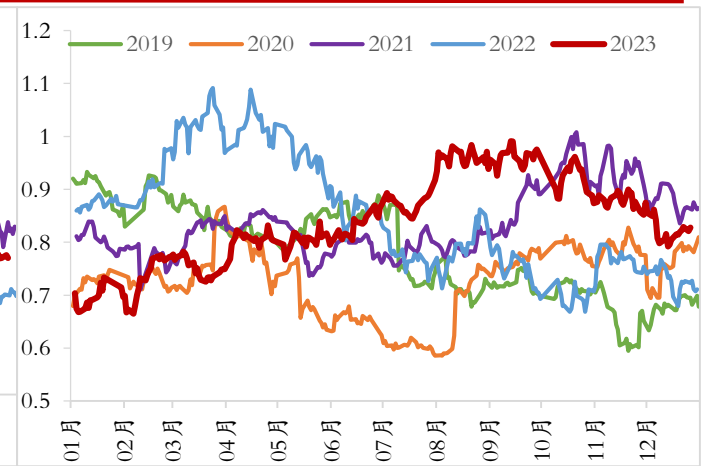


图 45: BU/SC 比值

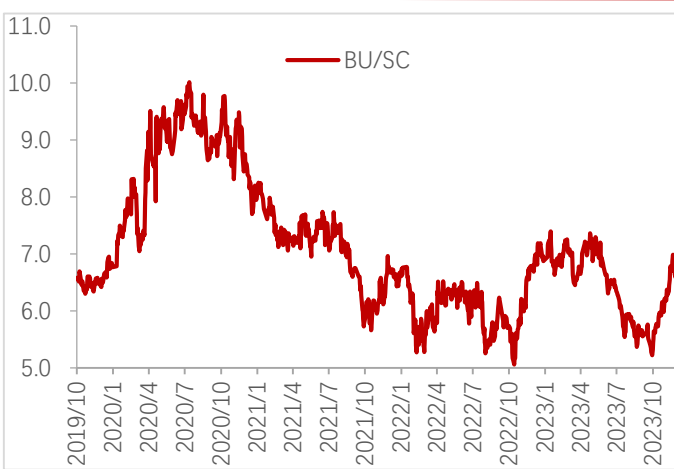
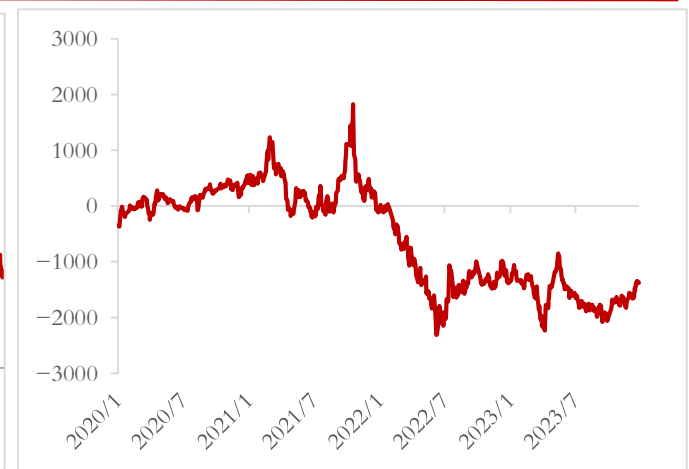


图 46: 乙二醇-PTA 价差 (元/吨)

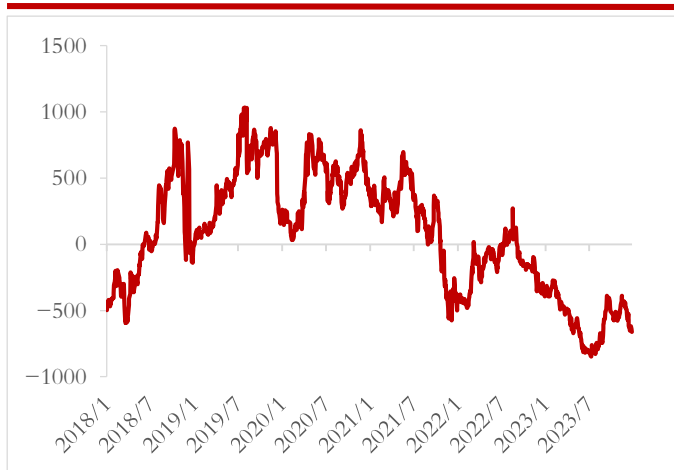


数据来源: iFind、光大期货研究所

数据来源: iFind、光大期货研究所

图 47: PP-LLDPE 价差 (元/吨)

图 48: 天胶-20 号胶价差 (元/吨)



数据来源: iFind、光大期货研究所

数据来源: iFind、光大期货研究所

4.5 生产利润

图 49: 乙烯法制乙二醇现金流 (元/吨)

图 50: PP 生产利润 (元/吨)

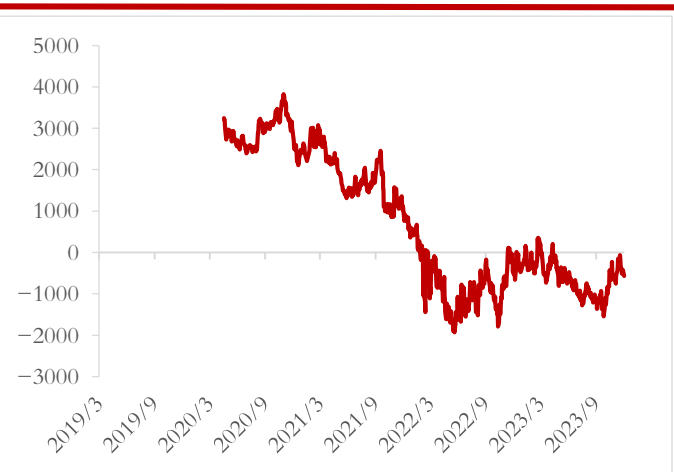
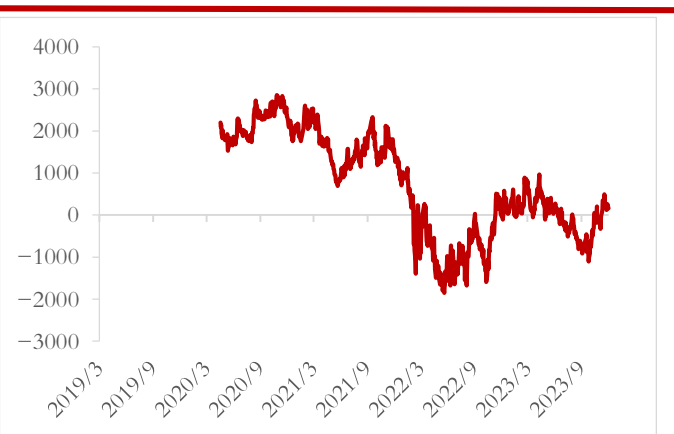


图 51: LLDPE 生产利润 (元/吨)



数据来源: iFind、光大期货研究所

数据来源: iFind、光大期货研究所

光期能化研究团队成员介绍

- **所长助理兼能化总监：钟美燕**

现任光大期货研究所所长助理兼能化总监，上海财经大学硕士，荣获 2019 年度、2021 年度、2022 年度上期能源“优秀分析师”，带领能源研究团队获得上期能源 2021 年、2022 年优秀产业服务团队奖，2022 年度期货日报最佳工业品分析师。十余年期货衍生品市场研究经验，服务于多家上市公司及国内知名企业，为其量身定制风险管理方案及投资策略。曾获郑商所高级分析师，并长期担任《第一财经》、《期货日报》等媒体特约评论员。2020 年能化团队主讲的“原油衍生品精品系列直播‘油’刃有余”入选中期协 2020 年期货投资者教育优秀案例。期货从业资格号：F3045334；期货交易咨询资格号：Z0002410。

- **原油/燃料油/天然气/沥青/航运分析师：杜冰沁**

现任光大期货研究所原油、天然气、燃料油、沥青和航运分析师，美国威斯康星大学麦迪逊分校应用经济学硕士学位，山东大学金融学学士；荣获 2022 年度上海期货交易所优秀能化分析师奖，2022 年度期货日报最佳工业品分析师称号，所在团队获得上期能源 2021 年、2022 年优秀产业服务团队奖；扎根国内外能源行业研究，深入研究产业链上下游，关注行业热点事件，撰写多篇深度报告，获得客户高度认可。长期在《期货日报》、《第一财经》等国内主流财经媒体发表观点，并接受《央视财经》和《21 世纪经济报道》等媒体采访。期货从业资格号：F3043760；期货交易咨询资格号：Z0015786。

- **天然橡胶/聚酯分析师：邴艺琳**

现任光大期货研究所橡胶、聚酯分析师，上海大学金融学硕士、金融学学士。主要从事天然橡胶、20 号胶、PTA、MEG 等期货品种的研究工作，擅长数据分析，逻辑能力较强。期货从业资格号：F03107645。

联系我们

公司地址：中国（上海）自由贸易试验区杨高南路 729 号 6 楼、703 单元

公司电话：021-80212222 传真：021-80212200

客服热线：400-700-7979 邮编：200127

免责声明

本报告的信息均来源于公开资料，我公司对这些信息的准确性、可靠性和完整性不作任何保证，也不保证所包含的信息和建议不会发生任何变更。我们已力求报告内容的客观、公正，但文中的观点、结论和建议仅供参考，并不构成任何具体产品、业务的推介以及相关品种的操作依据和建议，投资者据此作出的任何投资决策自负盈亏，与本公司和作者无关。