



紫金天风期货

立足产业 研究驱动

需求仍待恢复

沥青周报 2024/5/14

作者：王佳瑶

从业资格证号：F3080903

交易咨询证号：Z0016070

审核：肖兰兰

邮箱：wangjiayao@zjtfqh.com 交易咨询证号：Z0013951

我公司依法已获取期货交易咨询业务资格



定性

解析

核心观点 **中性偏空** 需求目前处于历史同期偏低水平，并未见到明显好转。在开工率重心下移的背景下，炼厂库存仍然累库，(裂解价差) 也说明需求表现较差。平衡表显示5月仍然过剩，驱动向下。

月差 **中性** 驱动不明显。

开工率 **中性偏多** 开工率周度整体-0.9%至33.6%，华东+3%至37%，山东+4%至38%。整体开工率偏低。

投机需求 **中性偏多** 社会整体库存+0.75%到47.20%，累库速度有所回落。

刚性需求 **偏空** 本周刚需-0.18万吨至44.64万吨，处于历史同期偏低水平。

供需平衡表

沥青品种	月度平衡表 (单位: 万吨)																2024/5/11
	2023/9	2023/10	2023/11	2023/12	2024/1	2024/2	2024/3	2024/4	2024/5	2024/6	2024/7	2024/8	2024/9	2024/10	2024/11	2024/12	
总产量	315	294	272	257	210	179	237	225	239	216	250	268	261	259	239	216	
进口	27	21	23	13	28	27	30	24	26	25	25	27	25	21	21	19	
出口	4	5	5	6	3	4	3	4	6	5	5	6	4	5	5	7	
总消费	345	305	281	263	245	182	265	231	248	242	258	288	273	272	254	252	
防水市场	63	65	56	52	44	41	50	45	62	58	58	65	57	61	58	56	
船燃市场	13	12	14	17	14	12	13	14	7	6	10	8	8	9	13	14	
焦化市场	12	12	14	13	17	14	9	11	12	13	9	11	13	15	16	18	
道路市场	256	216	197	181	170	116	193	162	166	165	181	205	196	187	167	164	
过剩量	-8	4	9	1	-10	20	-1	14	11	-6	12	1	8	3	0	-24	
期末炼厂库存	114	119	128	129	119	138	137	151	162	157	168	169	177	180	180	156	
期末社会库存	348	316	287	289	360	426	490	549	548	553	537	526	493	457	425	399	
产量同比	10.7%	3.0%	-5.8%	9.2%	13.1%	-8.7%	-10.9%	-20.5%	-8.8%	-13.5%	-7.0%	-16.3%	-17.0%	-11.9%	-12.1%	-16.2%	
消费同比	13.5%	-0.3%	-8.4%	2.5%	21.2%	-15.8%	-7.4%	-24.8%	-11.9%	-12.0%	-13.0%	-15.4%	-20.7%	-10.7%	-9.4%	-4.2%	
产量累计同比	26.7%	23.5%	20.0%	19.1%	13.1%	1.9%	-3.4%	-8.6%	-8.6%	-9.5%	-9.1%	-10.2%	-11.1%	-11.2%	-11.3%	-11.7%	
消费累计同比	24.9%	21.7%	18.2%	16.8%	21.2%	2.1%	-1.8%	-8.7%	-9.4%	-9.9%	-10.4%	-11.2%	-12.4%	-12.3%	-12.0%	-11.4%	
本期平衡表调整																	
分项\时间	2023/9	2023/10	2023/11	2023/12	2024/1	2024/2	2024/3	2024/4	2024/5	2024/6	2024/7	2024/8	2024/9	2024/10	2024/11	2024/12	
总产量								6.4	0.4								
进口																	
出口																	
总消费								8.7	-1.3	-1.1	0.3	0.0	1.5	1.0	0.8	1.1	
防水市场								-23.7	-8.1	-7.6	-7.7	-8.5	-7.5	-8.0	-7.7	-7.4	
船燃市场								4.9	0.7	0.6	0.9	0.8	0.7	0.9	1.2	1.3	
焦化市场								1.6	0.4	0.4	0.3	0.3	0.4	0.5	0.5	0.6	
道路市场								25.9	5.7	5.5	6.7	7.4	7.9	7.7	6.8	6.5	
过剩量								-2.3	1.7	1.1	-0.3	0.0	-1.5	-1.0	-0.8	-1.1	
期末炼厂库存								-2.5	-0.7	0.4	0.2	0.2	-1.3	-2.3	-3.1	-4.2	
期末社会库存								2.3	2.3	2.3	2.3	2.3	2.3	2.3	2.3	2.3	

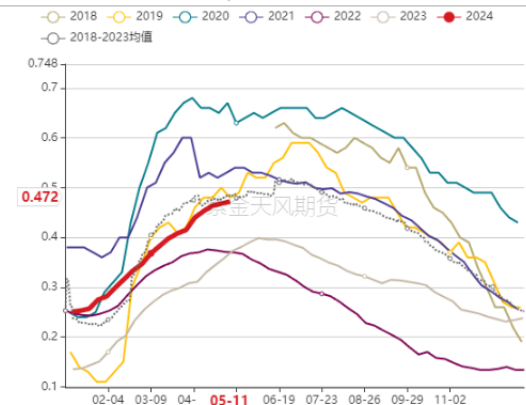
■ 平衡表：4月产量调整为实际值，消费分项调整为预测值并调整后续月份的消费。

炼厂库存继续上升

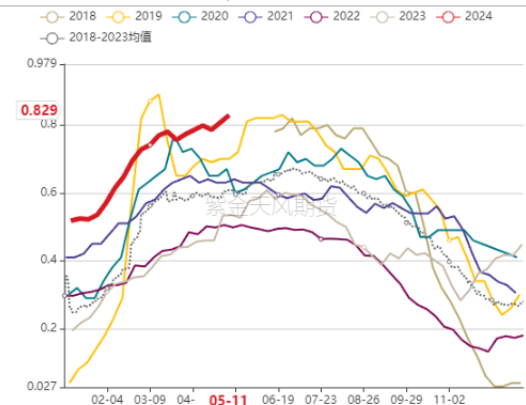
主题

社会整体库存继续上升

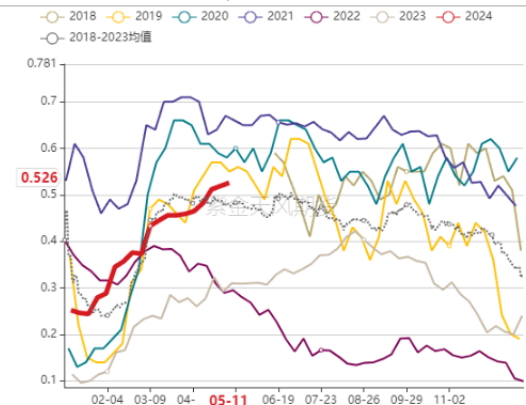
【BU】百川浙青全国社会库存率，%



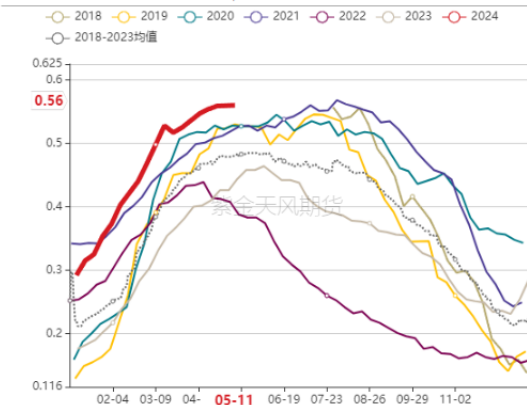
【BU】百川浙青山东社会库存率，%



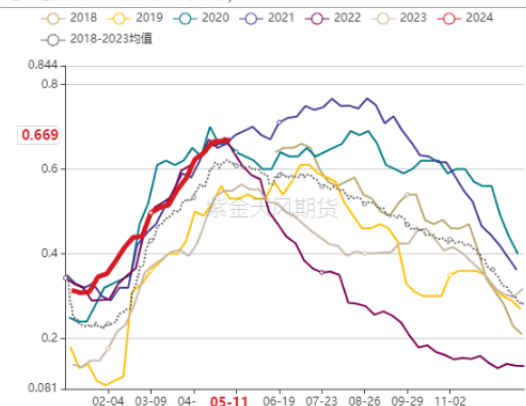
【BU】百川浙青重庆社会库存率，%



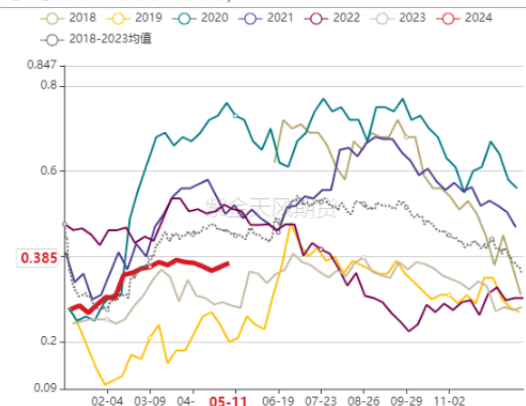
【BU】隆众浙青全国社会库存率，%



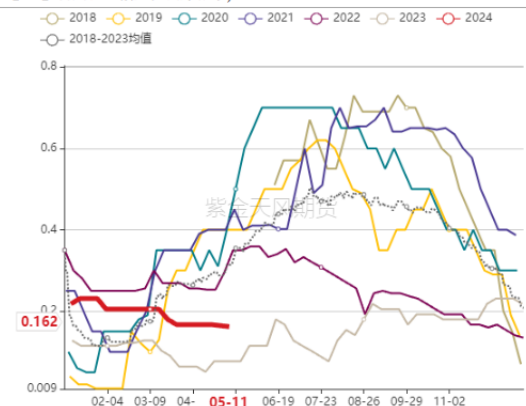
【BU】百川浙青江苏社会库存率，%



【BU】百川浙青浙江社会库存率，%



【BU】百川浙青福建社会库存率，%

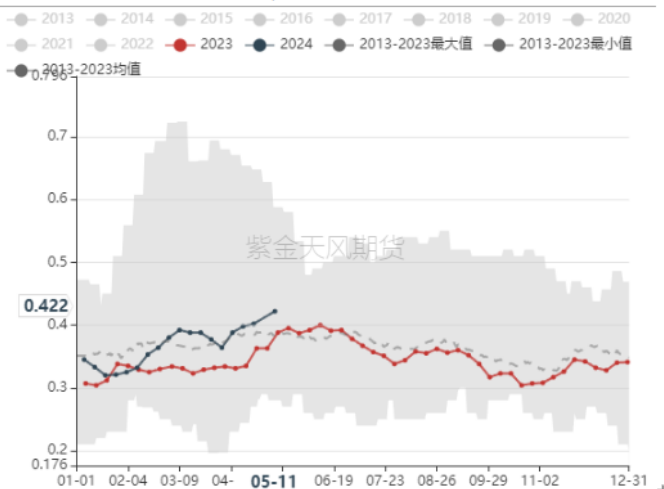


- 百川口径，社会整体库存+0.75%到47.20%，累库速度有所回落。
- 隆众口径，社会整体库存+0.1%到56.0%。

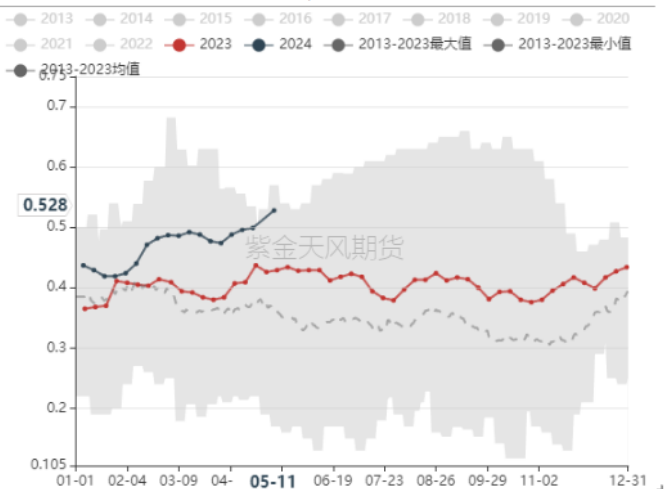


炼厂整体库存继续上升

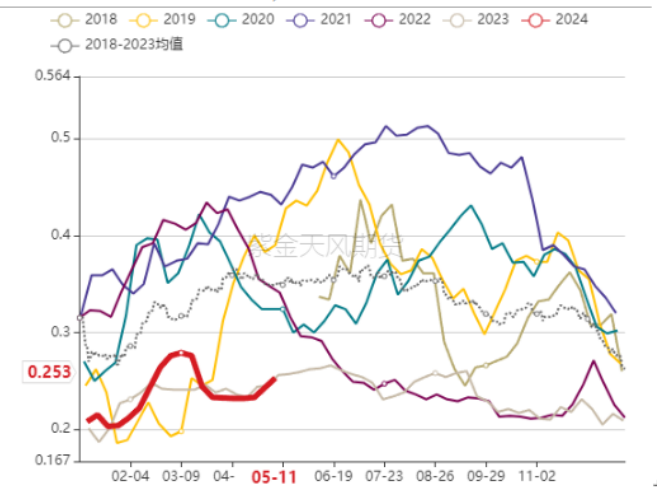
【BU】百川全国沥青厂库存率, %



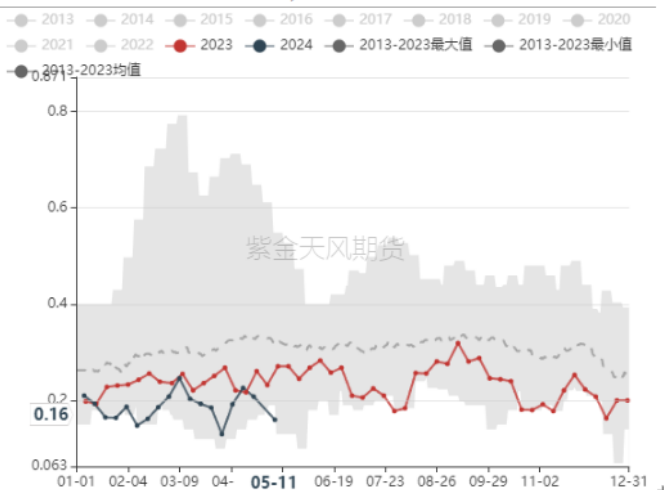
【BU】百川华北山东沥青厂库存率, %



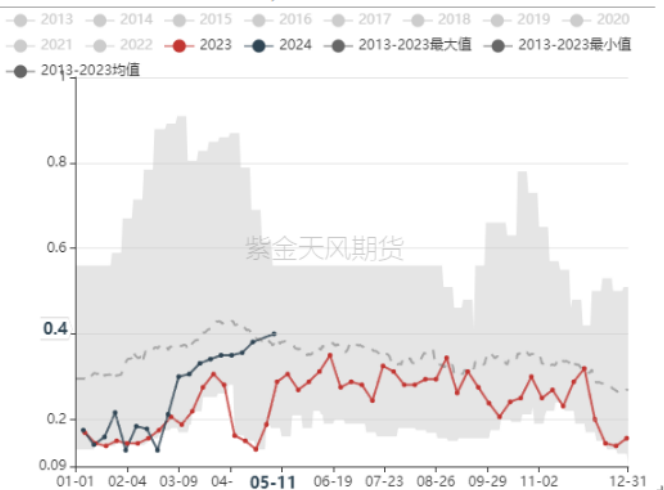
【BU】隆众沥青全国炼厂库存率, %



【BU】百川长三角沥青厂库存率, %



【BU】百川华南沥青厂库存率, %



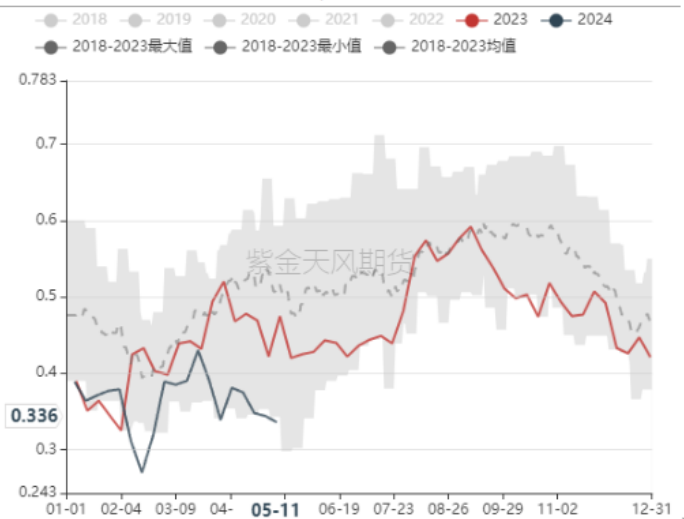
- 百川口径, 炼厂整体库存+1.96%至42.18%, 华东-3.24%至16.04%, 华北山东+2.97%至52.85%。
- 隆众口径, 炼厂整体库存+2.0%到25.3%。

炼厂开工率下降

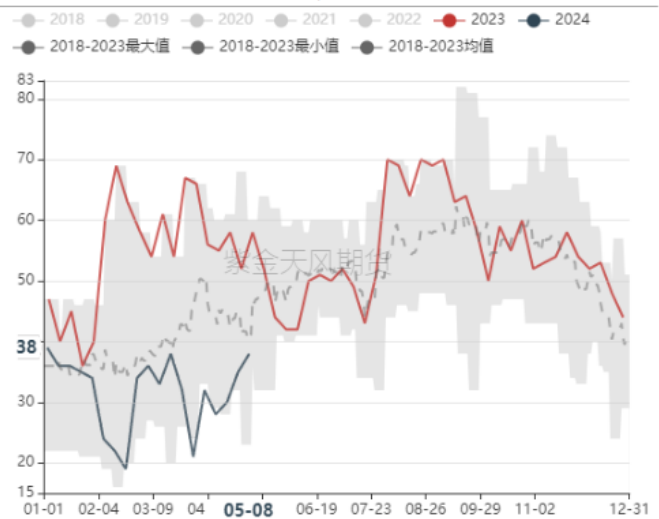
主题

沥青整体开工率下降

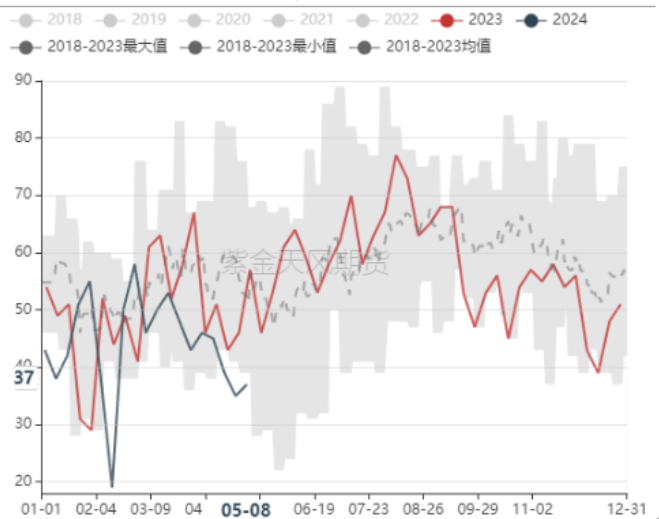
【BU】卓创-全国沥青周度开工负荷率，%



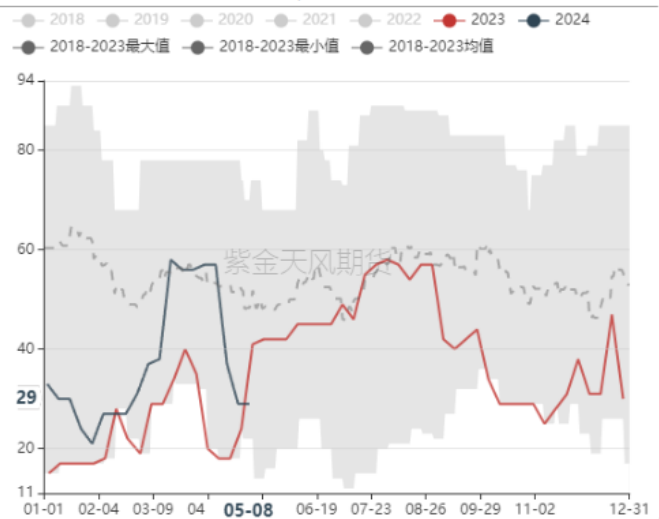
【BU】卓创-山东省沥青周度开工负荷率，%



【BU】卓创-华东沥青周度开工负荷率，%



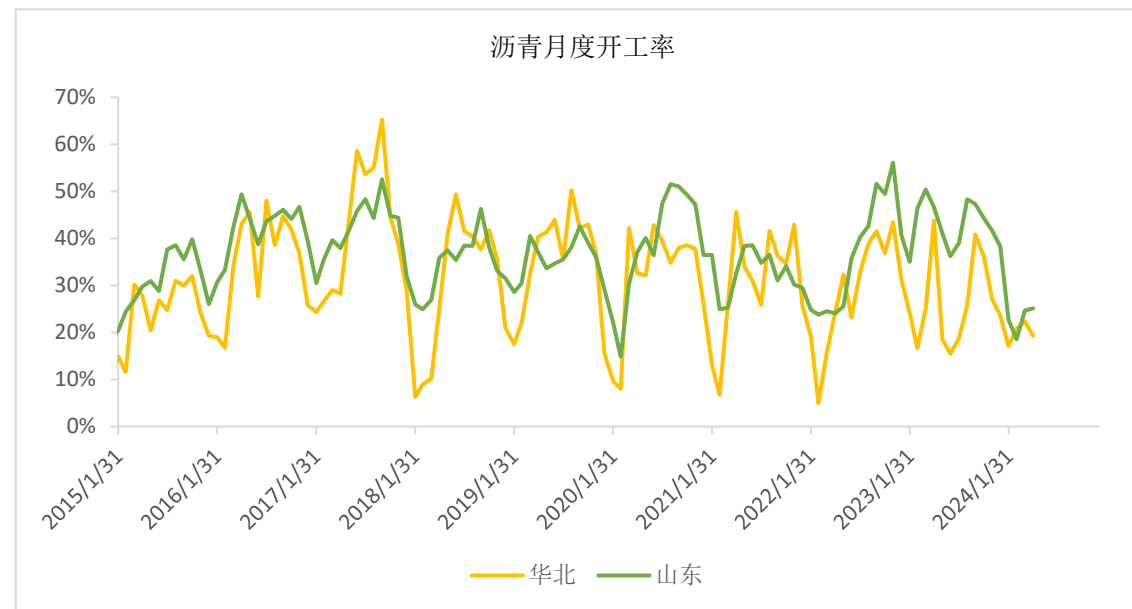
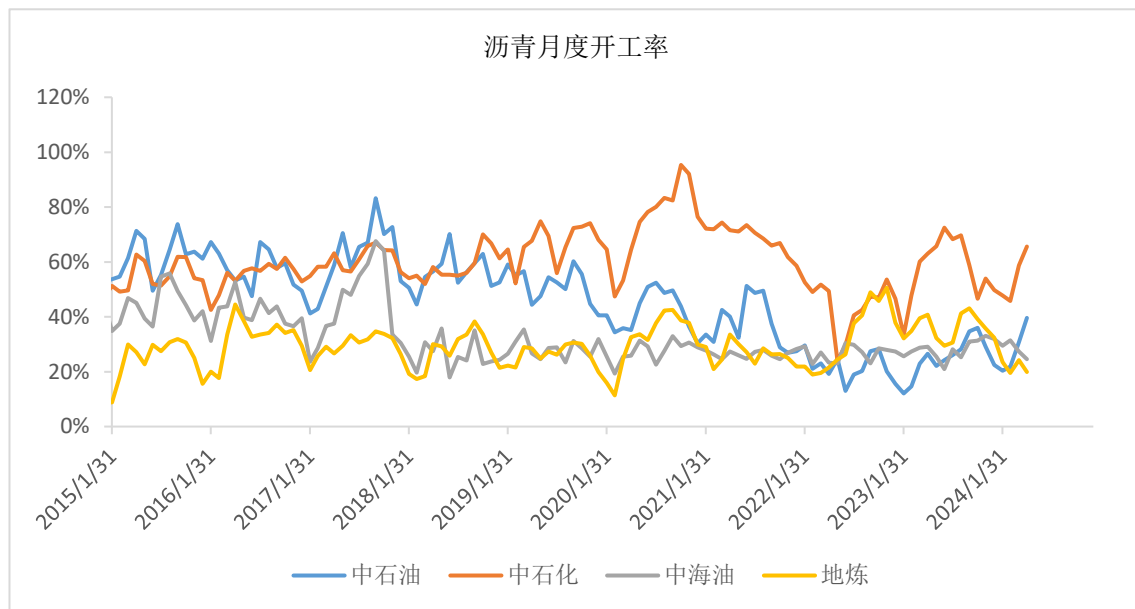
【BU】卓创-华南沥青周度开工负荷率，%



- 开工率周度整体-0.9%至33.6%，华东+3%至37%，山东+4%至38%。整体开工率偏低。
- 生产负荷下降的包括：鑫海、金陵。
- 生产负荷上升的包括：镇海、科元、库车、华龙。

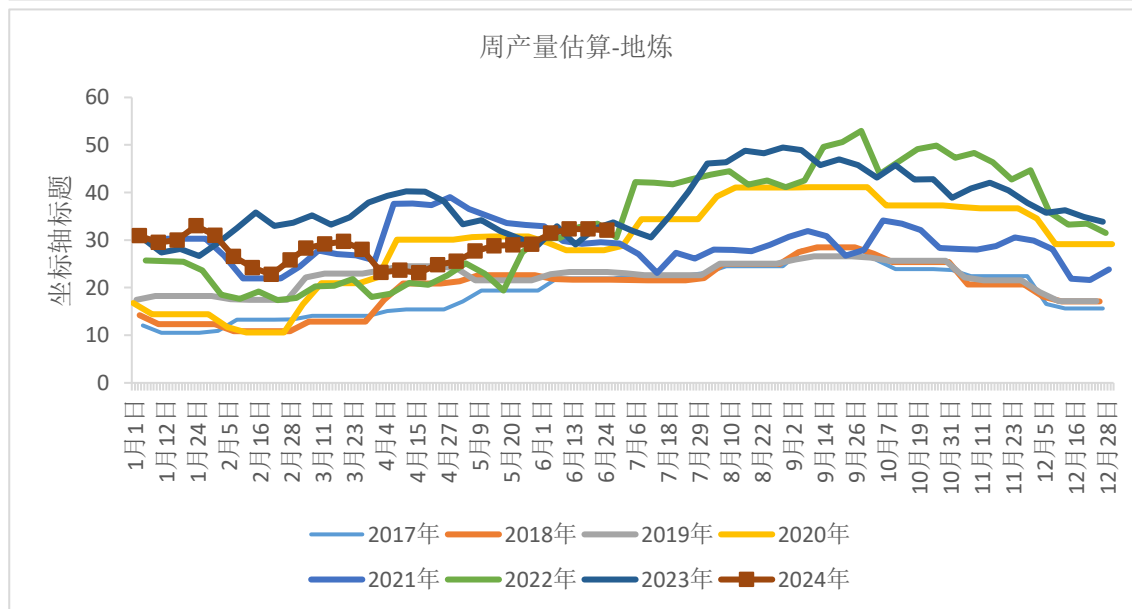
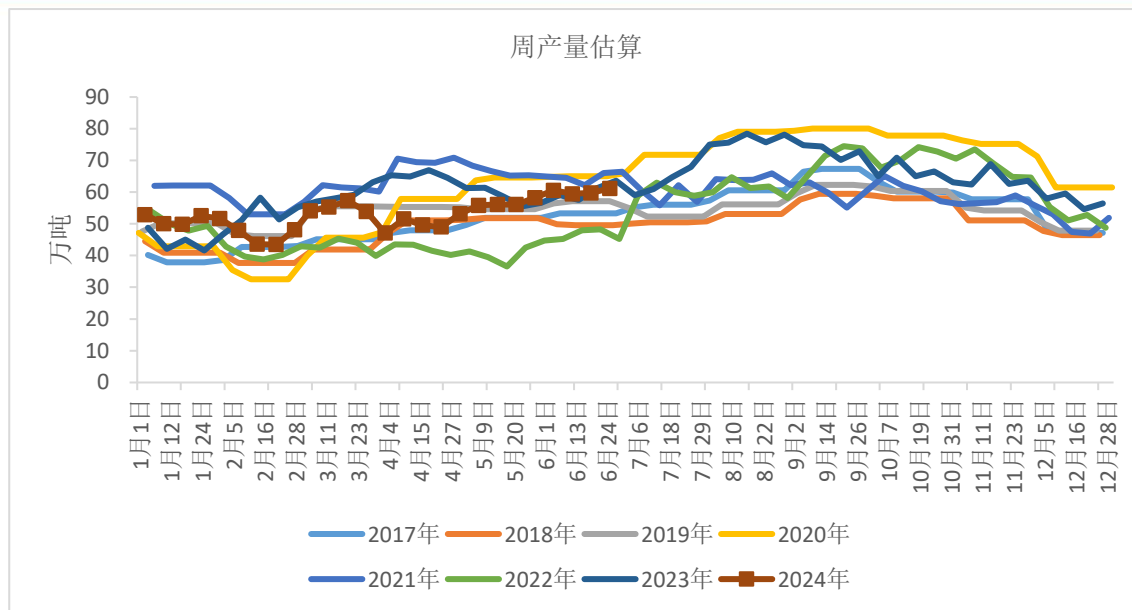


主营炼厂的开工意愿仍高



- 4月中石油、中石化沥青开工率继续上升，主营炼厂的开工意愿仍高。4月地炼开工率略微下降，幅度不大。

预计炼厂周产量重心上移

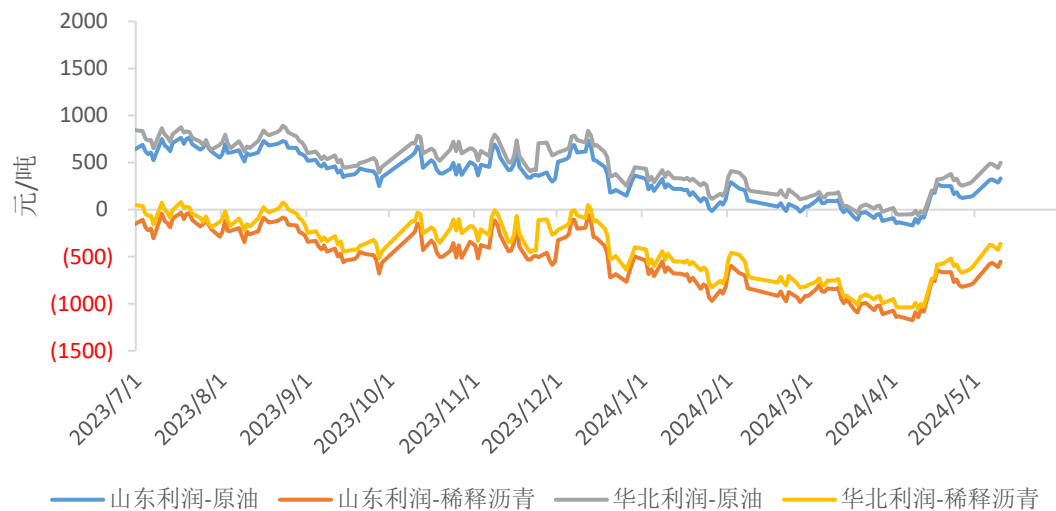


- 按目前检修信息，预计炼厂周产量相较于一季度重心小幅上移。4-6月周均产量预计分别为49.3、55.9、60.2万吨。地炼产量预计重心也上移。
- 远端产量预期因检修信息统计不全而误差较大，暂未体现在平衡表中。

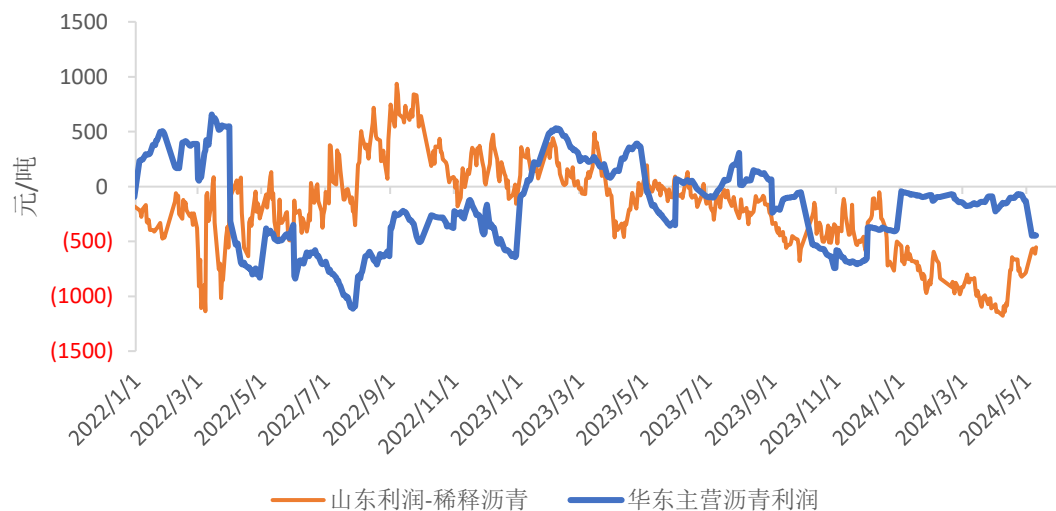


地炼利润反弹

沥青理论利润对比（不避税）



沥青理论利润对比（不避税）



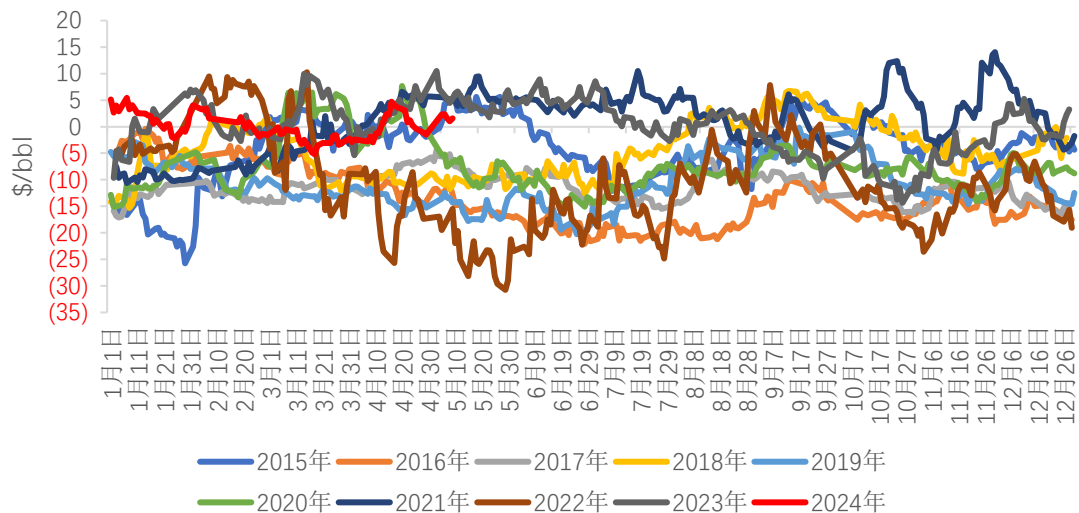
华东保税低硫船燃-沥青价差



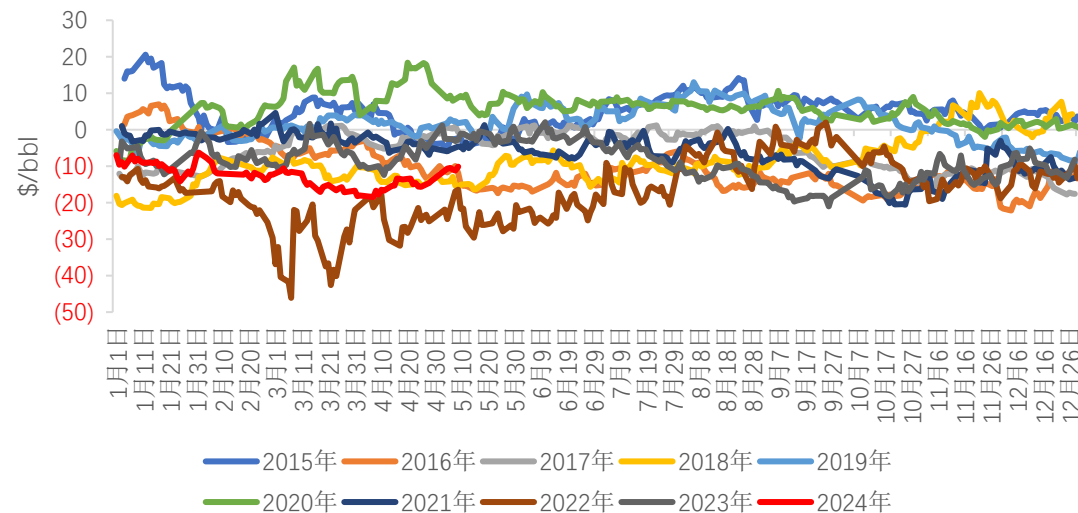
- 山东地炼加工原油的理论利润为+332元/吨。
- 山东地炼加工稀释沥青的理论利润为-554元/吨，亏损严重，目前未见华北、山东简单型炼厂复产沥青。关注便宜原料何时能到来。
- 低硫船燃-华东沥青价格为1215元/吨。

沥青现货裂解价差反弹

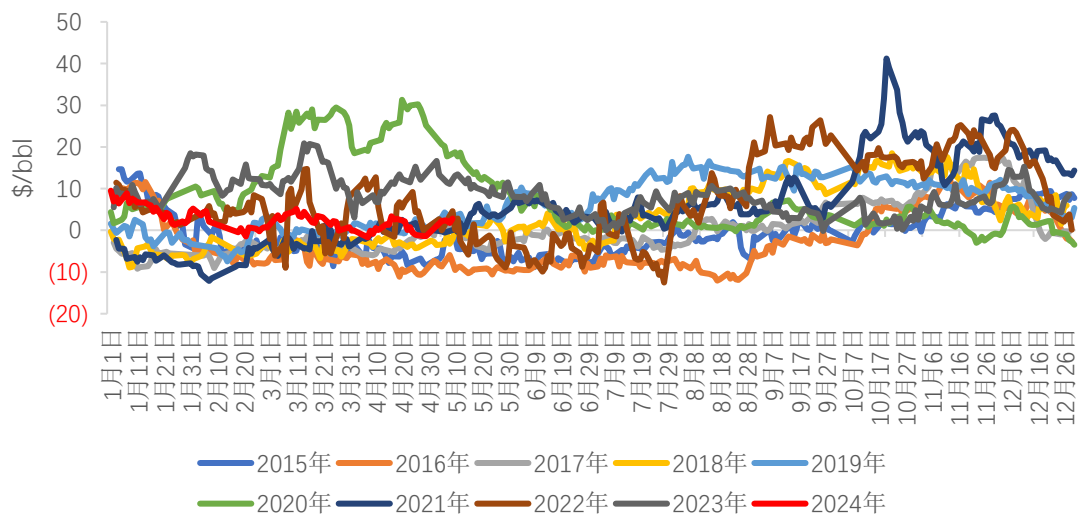
山东汽油现货裂解价差-对Brent



山东沥青现货裂解价差-对Brent



山东柴油现货裂解价差-对Brent

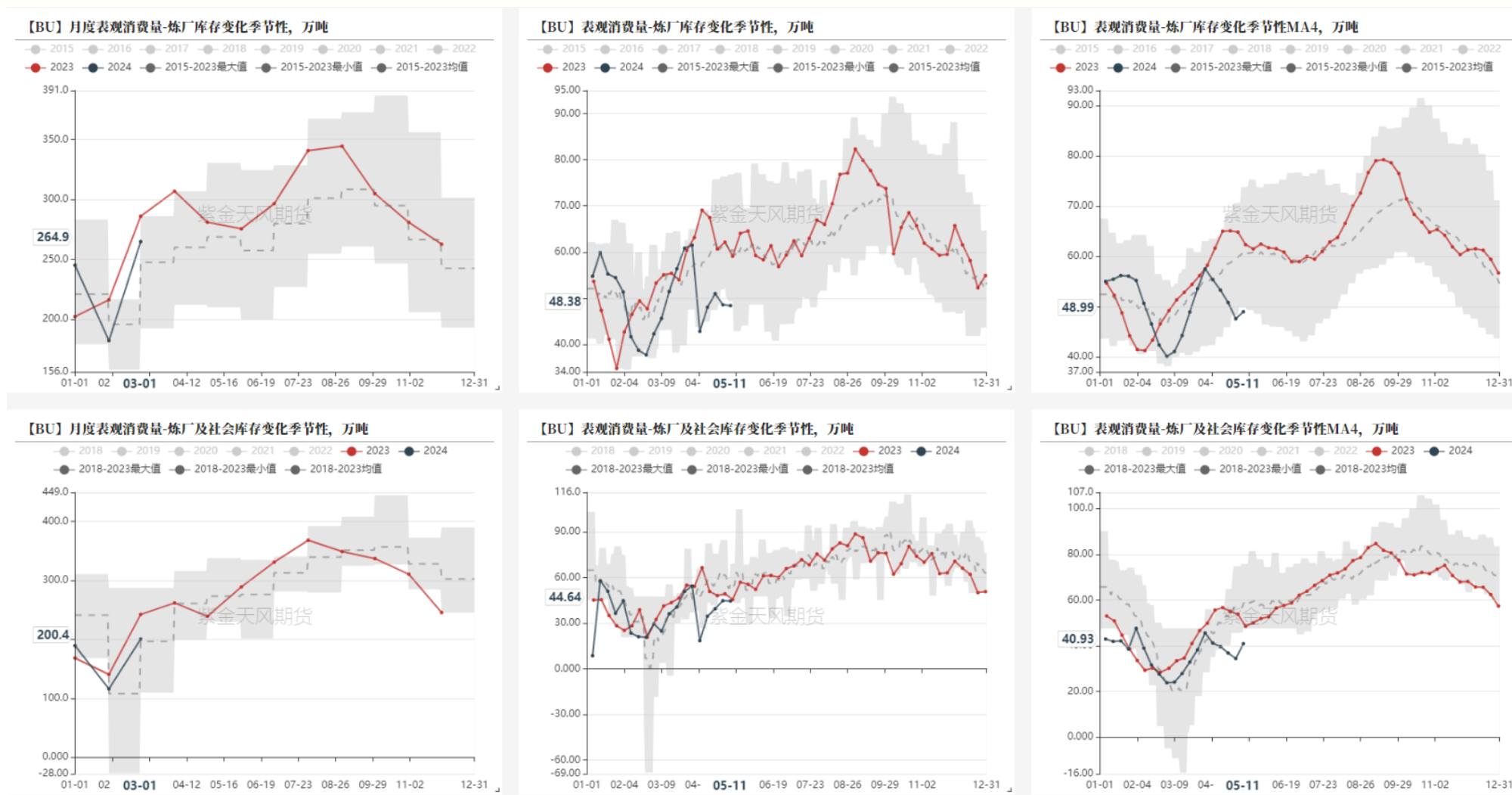


- 山东现货裂解价差：汽油+1.58\$/bbl，柴油+2.79\$/bbl，沥青-10.11\$/bbl。原油回调，柴油、沥青裂解价差被动修复，汽油相对较弱。

沥青需求不振

主题

需求处于历史同期偏低水平



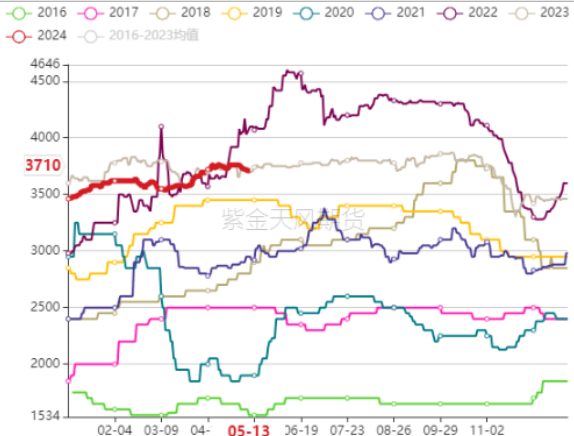
■ 本周刚需-0.18万吨至44.64万吨，刚需+投机需求之和-0.18万吨至48.38万吨。需求处于历史同期偏低水平。

沥青价格价差

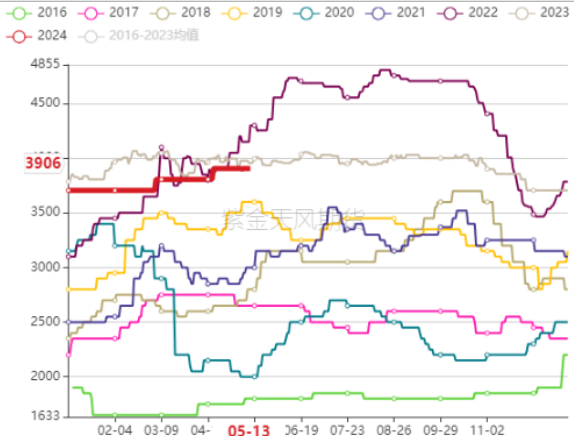
主题

现货价格下跌

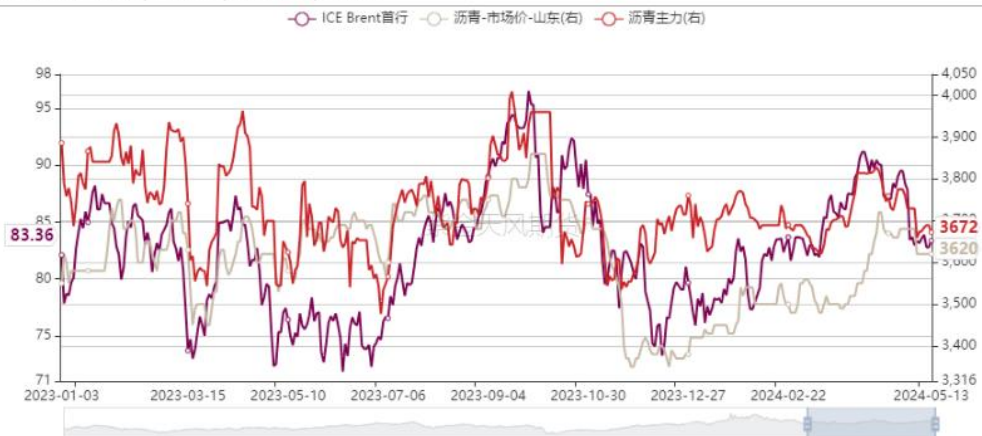
【BU】华北市场价，元/吨



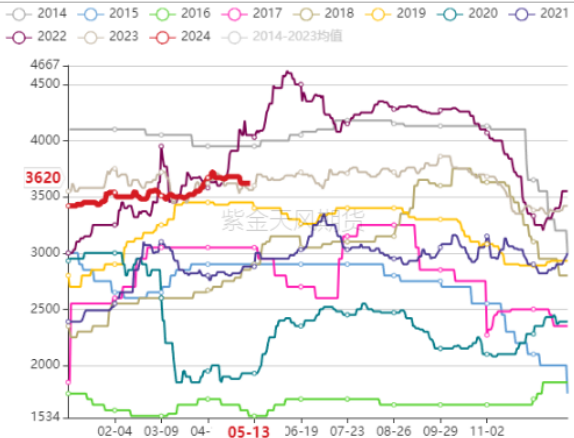
【BU】东北市场价，元/吨



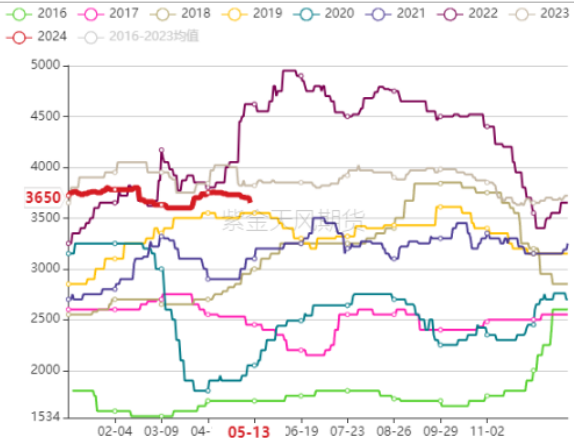
【BU】原油期货价格，美元/桶，沥青价格，元/吨



【BU】山东市场价，元/吨

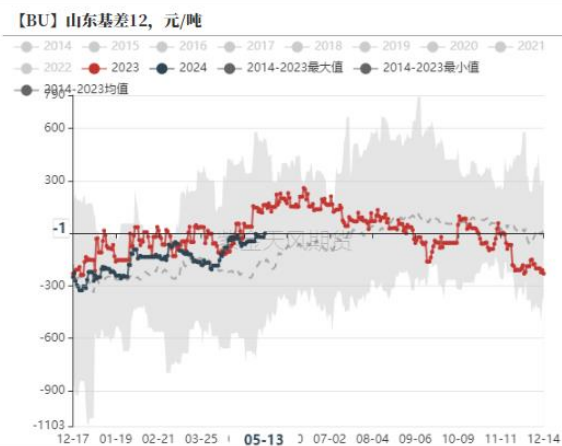
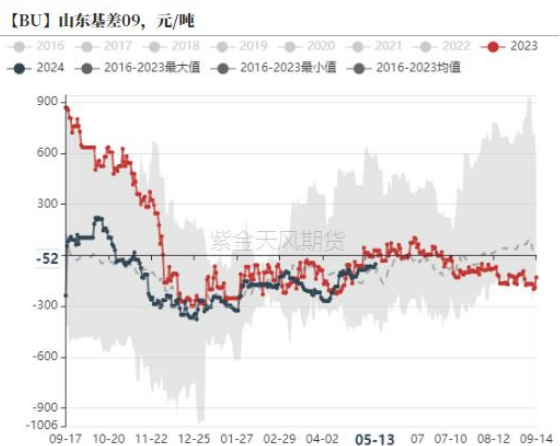
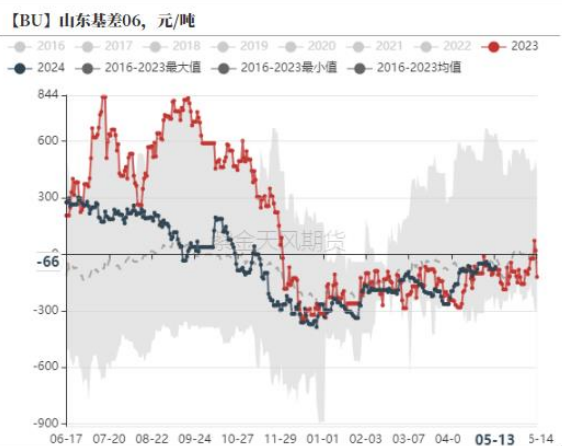
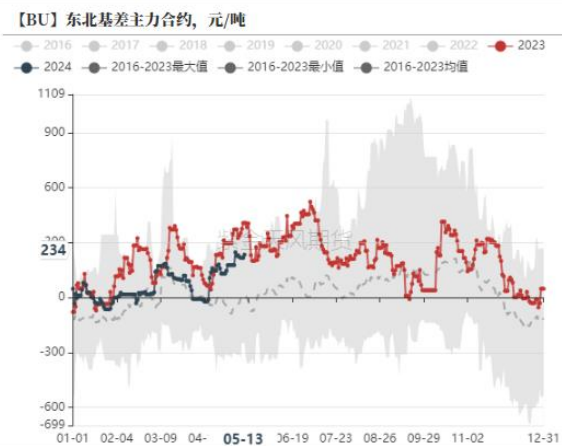
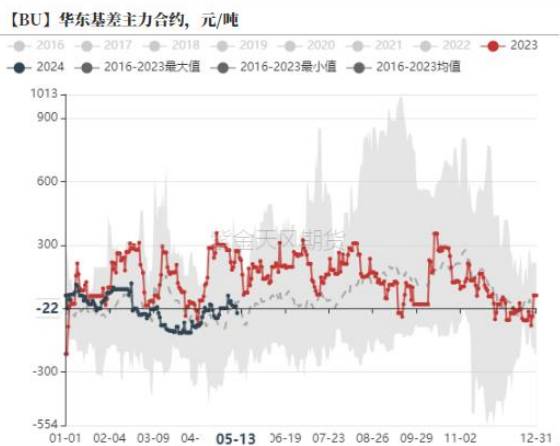
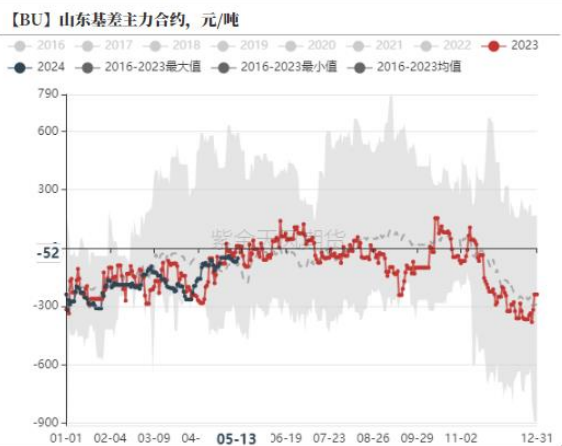


【BU】华东市场价，元/吨



【BU】现货市场价，元/吨

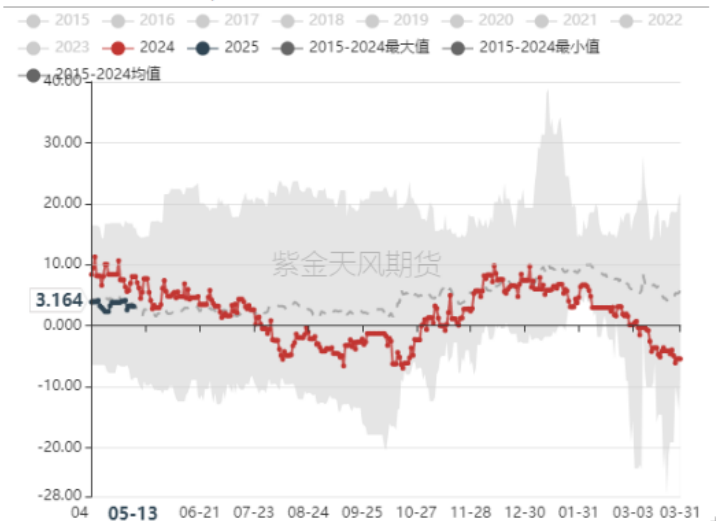
Metric	05-13	05-11	日涨跌	周涨跌	图表
沥青-市场价-山东	3620	3620	0	0	
沥青-市场价-华北	3710	3710	0	-20	
沥青-市场价-华东	3650	3700	-50	-50	
沥青-市场价-华南	3680	3680	0	-20	
沥青-市场价-西南	3820	3830	-10	-10	
沥青-市场价-东北	3906	3906	0	6.0	
沥青-市场价-西北	3950	3950	0	0	



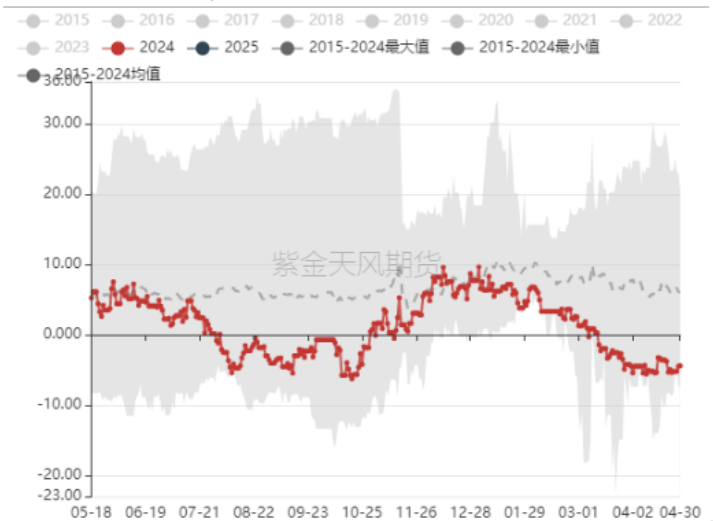
- 基差主要关注山东基差。一是山东期现套利、基差交易频繁，期现货联动紧密；二是最便宜可交割货定价原理的角度来看，期货大部分时间锚定山东现货，山东、华东之间跨区价差的存在使得华东会出现正基差。

原油回调，期货裂解价差被动修复

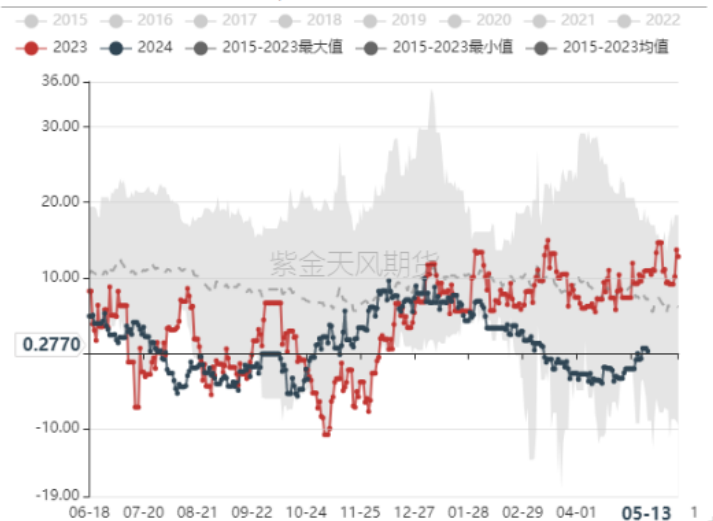
BU4月-Brent原油5月，美元/桶



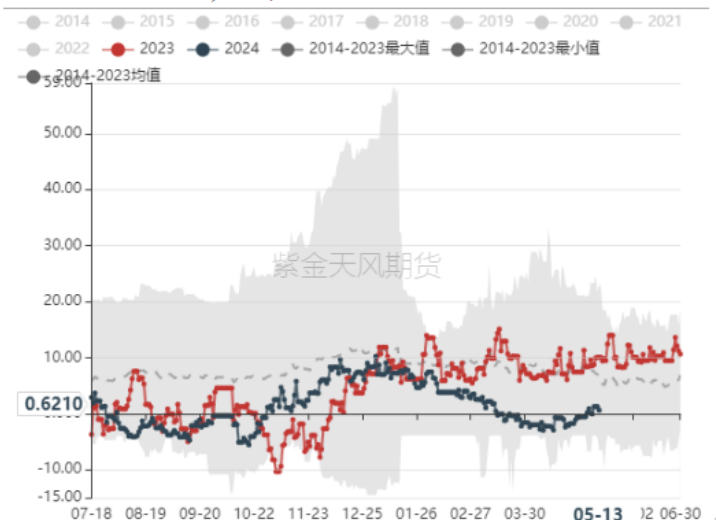
BU5月-Brent原油6月，美元/桶



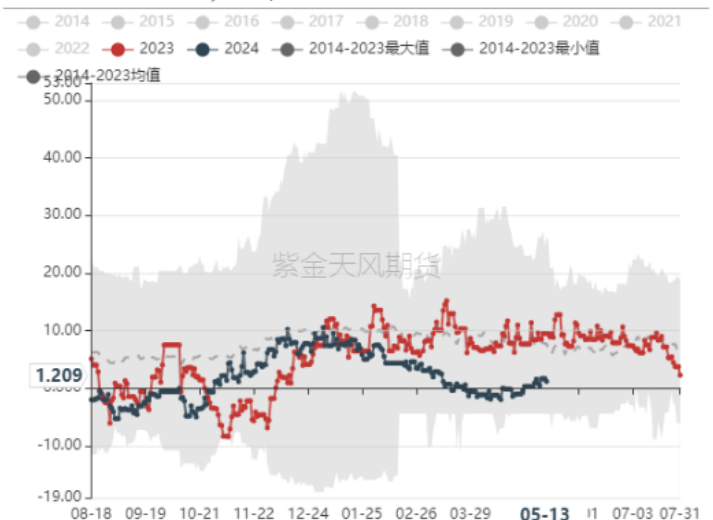
【BU】BU6月-Brent原油7月，美元/桶



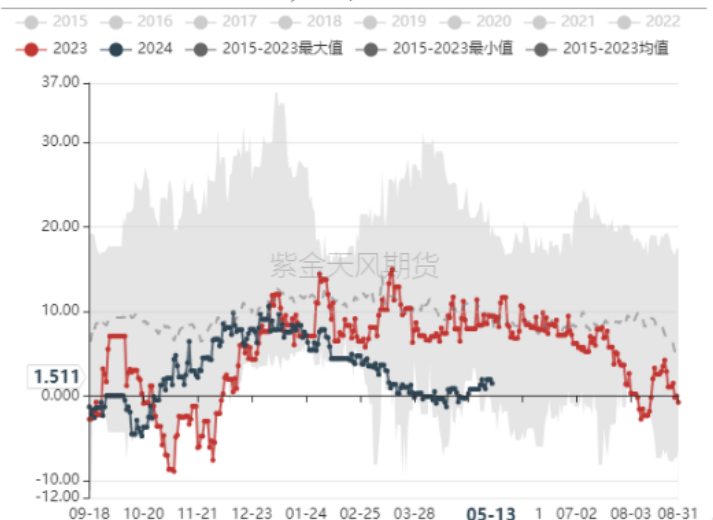
BU7月-Brent原油8月，美元/桶



BU8月-Brent原油9月，美元/桶

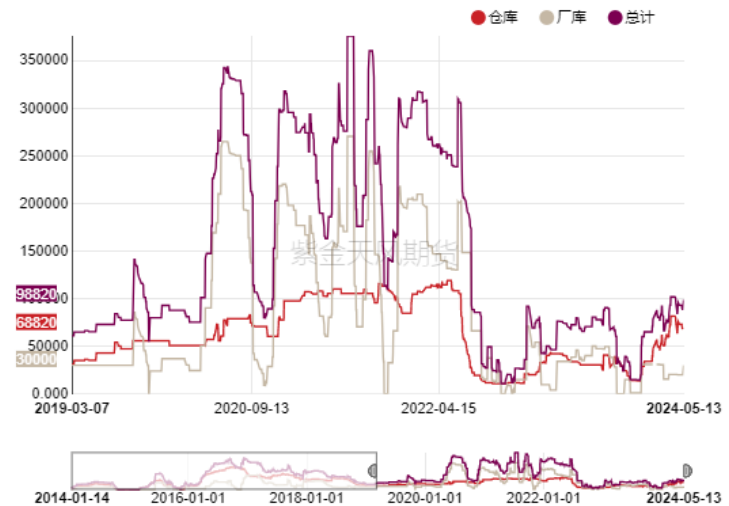


【BU】BU9月-Brent原油10月，美元/桶

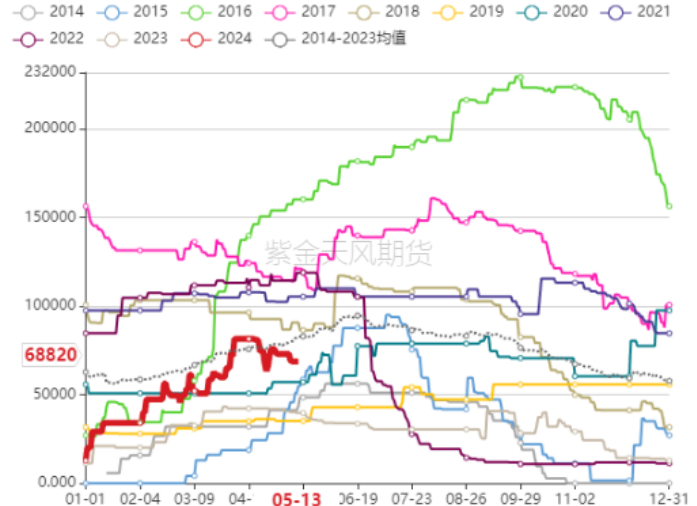


仓单增加0.6万吨

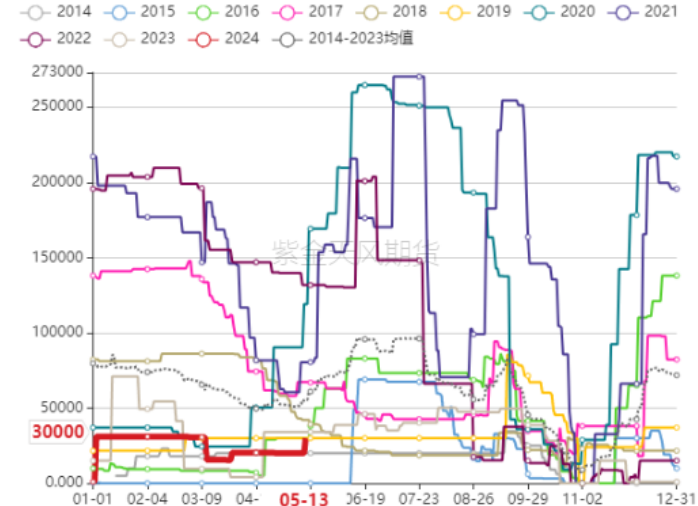
【BU】沥青仓单, 吨



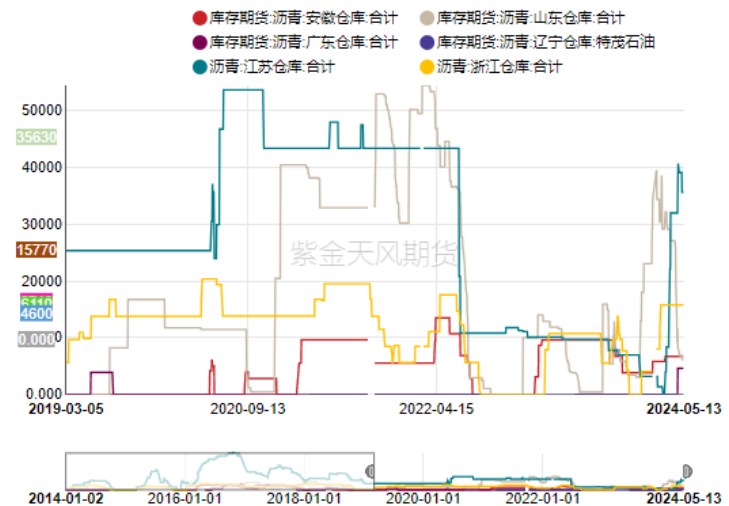
【BU】沥青仓库仓单, 吨



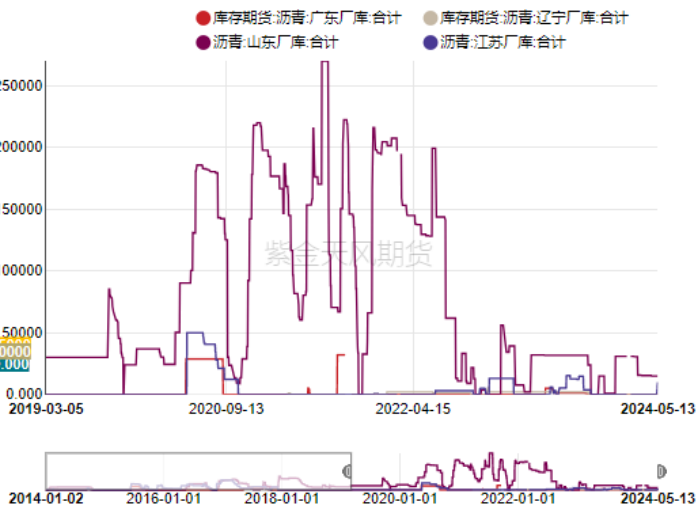
【BU】沥青厂库仓单, 吨



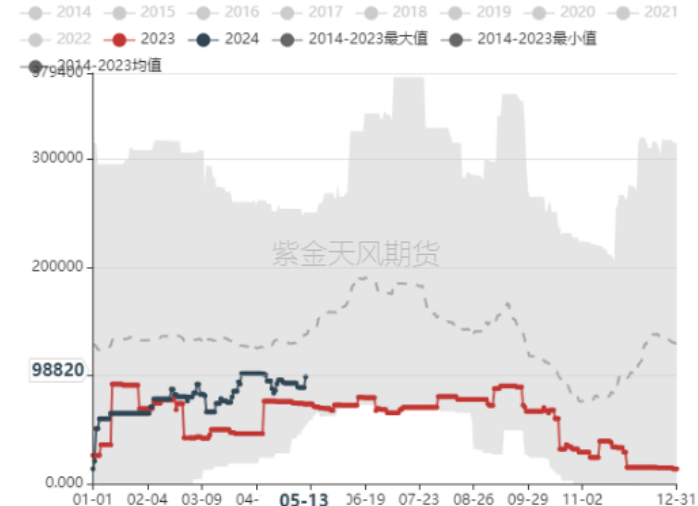
【BU】沥青仓库仓单分地区, 吨



【BU】沥青厂库仓单分地区, 吨



【BU】沥青仓单总计, 吨

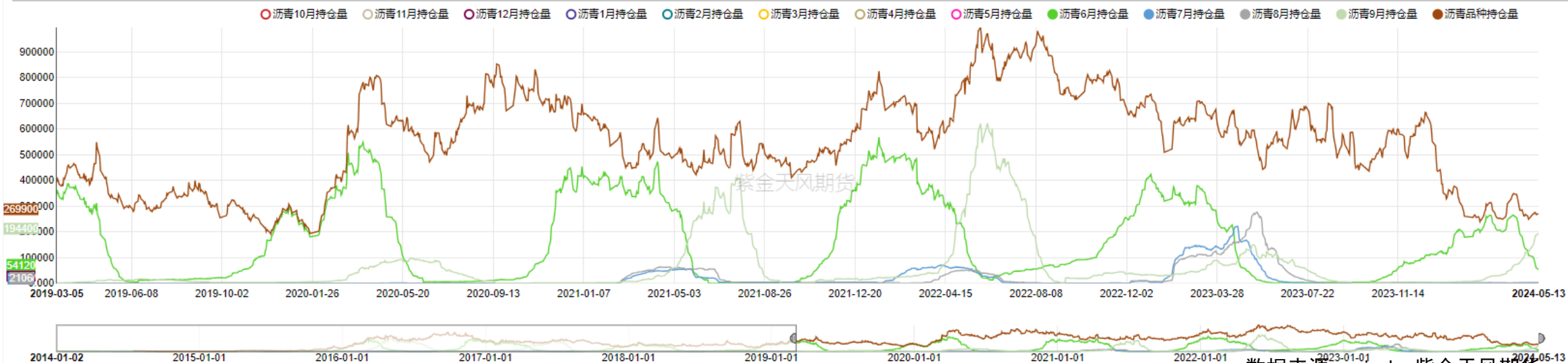


品种持仓量低位徘徊，成交量略有上升

【BU】沥青主力合约价格与成交量、持仓量



【BU】沥青持仓量, 手



免责声明

本报告的著作权属于紫金天风期货股份有限公司。未经紫金天风期货股份有限公司书面授权，任何人不得更改或以任何方式发送、翻版、复制或传播此报告的全部或部分材料、内容。如引用、刊发，须注明出处为紫金天风期货股份有限公司，且不得对本报告进行有悖原意的引用、删节和修改。

本报告基于紫金天风期货股份有限公司及其研究人员认为可信的公开资料或实地调研资料，仅反映本报告作者的不同设想、见解及分析方法，但紫金天风期货股份有限公司对这些信息的准确性和完整性均不作任何保证，且紫金天风期货股份有限公司不保证这些信息不会发生任何变更。本报告中的信息以及所表达意见，仅作参考之用，不构成任何投资、法律、会计或税务的最终操作建议，紫金天风期货股份有限公司不就报告中的内容对最终操作建议做出任何担保，投资者根据本报告作出的任何投资决策与紫金天风期货股份有限公司及本报告作者无关。





紫金天风期货

立足产业 研究驱动

感谢!

THANKS FOR YOUR ATTENTION

